

**СТРАТЕГИСКА ОЦЕНА ЗА ВЛИЈАНИЕ НА
ЖИВОТНАТА СРЕДИНА**

ЗА

**ПРОЕКТ ЗА ИНФРАСТРУКТУРА ЗА ИЗГРАДБА НА СКИ
ПАТЕКА И СКИ ЛИФТ СО ПРОПРАТНИ ОБЈЕКТИ
ЈУЖНО ОД ДЕТСКО ОДМАРАЛИШТЕ МИХАЈЛОВО,
КО КОНОПИШТЕ, ОПШТИНА КАВАДАРЦИ**

НА ЦРТ ИЗВЕШТАЈ

Август, 2022 година



www.enviroresources.com.mk

Лондонска бр.19 ТЦ - Тафталиџе/с3 лок 1 и 2, Скопје
тел/фак: 26138-360

Со цел навремено да се согледаат можните влијанија врз животната средина и здравјето на луѓето, како и социо - економските аспекти од реализација на Проект за инфраструктура за изградба на ски патека и ски лифт со пропратни објекти јужно од детско одмаралиште Михајлово, КО Конопиште, општина Кавадарци, согласно член 65, став 2 од Законот за животна средина („Сл. Весник на РМ” бр. 53/05, 81/05, 24/07, 159/08, 83/09, 48/10, 124/10, 51/11, 123/12, 93/13, 187/13, 42/14, 44/15, 129/15, 192/15, 39/16 и 99/18) и („Сл. Весник на РСМ” бр. 89/22), се наложи потребата за спроведување на Стратегиска оцена на животната средина.

Извештајот за Стратегиска оцена е потпишан од Експерт за Стратегиска оцена на влијанието врз животната средина (видено од Копија на потврда, дадено во прилог).

Во подготовката на Извештајот за Стратегиска оцена на влијание врз животната средина учествуваа:

Емил Стојановски, дипл. инж. по заштита на животна средина,
Љупчо Аврамовски, дипл. економист,
Кети Стојановска, м-р. по човечки ресурси.

Горенаведениот извештај за стратегиска оцена на животната средина согласно член 66 став (5) од Законот за животна средина е потпишан од лице кое е вклучено во листата на експерти за стратегиска оцена на влијанието врз животната средина која ја води Министерството за животна средина и просторно планирање. Како доказ за истото во прилог на извештајот е дадена копија на Уверение со број 12-4226/3 од 21.06.2022 година дадена од страна на Министерството за животна средина и просторно планирање.

Енви́ро Ресурси, ДОО Скопје

Управител

Емил Стојановски

*Кога се користи овој документ како корисена литература треба да се цитира како што следи: КД Енви́ро Ресурси ДОО Скопје, Нацрт Извештај на стратеги́ска оцена за влијание на живојна средина за Проект за инфраструктура за изградба на ски патека и ски лифт со пропратни објекти јужно од детско одмаралиште Михајлово, КО Конопиште, општина Кавадарци.
Документот не смее да се печати и презентира во целина или во делови без согласност на КД Енви́ро Ресурси ДОО Скопје.*



www.enviroresources.com.mk

Лондонска бр.19 ТЦ - Тафталиџе/с3 лок 1 и 2, Скопје
тел/фак: 26138-360

Имајќи предвид потребата од изработка на Извештај за стратегиска оцена врз животната средина за Проект за инфраструктура за изградба на ски патека и ски лифт со пропратни објекти јужно од детско одмаралиште Михајлово, КО Конопиште, општина Кавадарци како и одредбите од Законот за животна средина донесувам:

Р Е Ш Е Н И Е

За определување на експерт за изработка на Извештај за стратегиска оцена на животната средина

Емил Стојановски, дипломиран инженер, се определува за овластен Експерт за изработка на стратегиска оцена на животна средина за Проект за инфраструктура за изградба на ски патека и ски лифт со пропратни објекти јужно од детско одмаралиште Михајлово, КО Конопиште, општина Кавадарци.

Образложение:

Емил Стојановски, дипломиран инженер, ги исполнува условите пропишани со член 23 став (3), член 72 став (2) и (3) од измените и дополнувањето на Законот за животна средина на („Сл. Весник на РСМ” бр. 89/22) и се стекна со правото да биде вклучен во Листата на експерти за стратегиска оцена на животната средина што ја води Министерството за животна средина и просторно планирање на Република Македонија.

Енвирос Ресурси ДОО Скопје

Управител

Емил Стојановски



РЕПУБЛИКА СЕВЕРНА МАКЕДОНИЈА
МИНИСТЕРСТВО ЗА ЖИВОТНА СРЕДИНА
И ПРОСТОРНО ПЛАНИРАЊЕ

Број 12-4226/3
Датум: 21-06-2022 година

УВЕРЕНИЕ

за положен стручен испит за стекнување на
статус експерт за стратегиска оцена на животната средина

Стојановски Душан Емил роден на 01.03.1975 година во Скопје, дипломирал на ден 13.09.2007 година на Универзитет „Св. Кирил и Методиј“ – Скопје на Машински факултет, го положи стручниот испит за стратегиска оцена на животната средина на ден 26.12.2012 година, се стекна со статус на експерт за стратегиска оцена на животната средина, ги исполнува условите утврдени во член 23 став (3), член 72 став (1), а во врска со член 27 став (2) и (3) од измените и дополнувањето на Законот за животна средина („Службен весник на РСМ“ бр. 89/22), и се стекна со правото да биде вклучена во Листата на експерти за стратегиска оцена на животната средина што ја води Министерството за животна средина и просторно планирање на Република Македонија.

Министерство за животна средина и
просторно планирање

Министер
Naser Nuredini





РЕПУБЛИКА СЕВЕРНА МАКЕДОНИЈА
МИНИСТЕРСТВО ЗА ЖИВОТНА СРЕДИНА
И ПРОСТОРНО ПЛАНИРАЊЕ

Број 12-4349/2
Датум: 21-06-2022 година

УВЕРЕНИЕ

за положен стручен испит за стекнување на
статус експерт за стратегиска оцена на животната средина

Аврамовски Методија Љупчо роден на 01.03.1953 година во Скопје, дипломирал на ден 22.06.1977 година на Универзитет „Св. Кирил и Методиј“ – Скопје на Економски факултет, го положи **стручниот испит за стратегиска оцена на животната средина** на ден 30.12.2010 година, се стекна со **статус на експерт за стратегиска оцена на животната средина**, ги исполнува условите утврдени во член 23 став (3), член 72 став (1), а во врска со член 27 став (2) и (3) од измените и дополнувањето на Законот за животна средина („Службен весник на РСМ“ бр. 89/22), и се стекна со правото да биде вклучена во Листата на експерти за стратегиска оцена на животната средина што ја води Министерството за животна средина и просторно планирање на Република Македонија.

Министерство за животна средина и
просторно планирање

Министер
Naser Nuredini



Број: 0805-50/150020210479147

Датум и време: 10.12.2021 г. 09:21:06

/Електронски издаден документ/

ТЕКОВНА СОСТОЈБА

**Zafir
Hadji
Zafirov**

Digitally signed
by Zafir Hadji
Zafirov
Date:
2021.12.10
09:21:42 +01'00

ПОДАТОЦИ ЗА СУБЈЕКТОТ	
ЕМБС:	6068448
Целосен назив:	Консултантско друштво ЕНВИРО РЕСУРСИ ДОО Скопје
Кратко име:	ЕНВИРО РЕСУРСИ ДОО Скопје
Седиште:	ЛОНДОНСКА бр.19 ТЦ-Тафталиџе/с3 лок1и2 СКОПЈЕ - КАРПОШ
Вид на субјект на упис:	ДОО
Датум на основање:	27.1.2006 г.
Деловен статус:	Активен
*Вид на сопственост:	Приватна
ЕДБ:	4030006576746
Потекло на капиталот:	Домашен
Големина на субјектот:	мал
Организационен облик:	05.3 - друштво со ограничена одговорност
Надлежен регистар:	Трговски Регистар

ОСНОВНА ГЛАВНИНА	
Паричен влог MKD:	0,00
Непаричен влог MKD:	419.900,00
Уплатен дел MKD:	419.900,00
Вкупно основна главнина MKD:	419.900,00

СОПСТВЕНИЦИ	
Име и презиме/Назив:	ЉУПЧО АВРАМОВСКИ
Адреса:	ВАСИЛ ГОРГОВ бр.20-1/40 СКОПЈЕ - КАРПОШ, КАРПОШ
Тип на сопственик:	Содружник
Паричен влог MKD:	0,00
Непаричен влог MKD:	214.100,00
Уплатен дел MKD:	214.100,00
Вкупен влог MKD:	214.100,00

Име и презиме/Назив:	ЕМИЛ СТОЈАНОВСКИ
Адреса:	БУЛ.КОЧО РАЦИН бр.10/44 СКОПЈЕ, ЦЕНТАР
Тип на сопственик:	Содружник
Паричен влог MKD:	0,00
Непаричен влог MKD:	205.800,00
Уплатен дел MKD:	205.800,00
Вкупен влог MKD:	205.800,00

ДЕЈНОСТИ	
Приоритетна дејност/ Главна приходна шифра:	74.90 - Останати стручни, научни и технички дејности, неспомнати на друго место
ОПШТА КЛАУЗУЛА ЗА БИЗНИС	
Евидентирани се дејности во надворешниот промет	
Други дејности:	Надворешна трговија со прехранбени производи и непрехранбени производи Изведување на градежни работи во странство Посредување и застапување во меѓународниот промет на стоки и услуги Консигнациона продажба Реекспорт Деловни и менаџмент консултантски активности во меѓународниот промет

ОВЛАСТУВАЊА	
Управител	
Име и презиме:	ЕМИЛ СТОЈАНОВСКИ
Адреса:	БУЛЕВАР КОЧО РАЦИН бр.10/44 СКОПЈЕ, ЦЕНТАР
Овластувања:	Управител - Дипломиран инженер по заштита на животна средина
Тип на овластување:	Неограничени овластувања во внатрешниот и надворешниот промет
Ограничувања:	*
Овластено лице:	Управител

ДОПОЛНИТЕЛНИ ИНФОРМАЦИИ	
КОНТАКТ	
E-mail:	contact@enviroresources.com.mk

Напомена:

Во тековната состојба прикажани се само оние податоци за кои има запишана вредност.

*Видот на сопственоста се определува врз основа на својството на основачот/содружникот /сопственикот и служи исклучиво за статистички цели на Државниот завод за статистика на Република Северна Македонија

Правна поука: Против овој реален акт може да се изјави приговор до Централниот регистар на Република Северна Македонија во рок од 8 дена од денот на приемот.

Содржина:

	Вовед	11
1.	Цели на Планскиот документ	14
1.1	Цели на заштита на животната средина	18
1.2	Специфични цели на Стратегиската оценка	20
1.3	Употребена методологија	20
1.4	Законодавна рамка	22
1.5	Институционална рамка	23
1.6	Содржина на Извештајот за Стратегиска оценка на животната средина	25
1.7	Резиме	26
2.	Преглед на планскиот документ	27
2.1	Основи на Планскиот документ	27
2.2	Плански опфат	27
2.2.1	Географска и геодетска местоположба	27
2.2.2	Намена на употреба на земјиштето	28
3.	Краток опис и образложение на планските решенија за изградба на комунална и сообраќајна инфраструктура.....	30
4.	Карактеристики на просторот и сегашна состојба со животната средина	31
4.1	Карактеристики на просторот	31
4.1.1	Сообраќајна поврзаност	31
4.1.2	Рељефни услови, наклон и експозиција на теренот	31
4.1.3	Геолошки карактеристики	32
4.1.4	Хидролошки карактеристики	32
4.1.5	Стопанство	32
4.1.6	Климатски и микроклиматски карактеристики	33
4.1.7	Користење и заштита на земјоделско земјиште	34
4.1.8	Енергетски извори и енергетска структура	34
4.1.9	Население	34
4.1.10	Природно наследство	34
4.1.11	Културно-историско наследство	35
4.1.12	Индустија	36
4.2	Опис на сегашната состојба со животна средина во планскиот опфат	37
4.3	Сегашна состојба со животната средина во и околу планскиот опфат	39
5.	Состојба без имплементација на планскиот документ	41
6.	Алтернативи и чинители за избор на алтернатива	42
7.	Претпоставени влијанија врз медиумите на животната средина	45
8.	Мерки за заштита, намалување и неутрализирање на значајните влијанија врз животната средина од имплементација на планскиот документ	52
9.	План на мерки за мониторинг на животната средина	65

10.	Нетехничко резиме	67
11.	Прилози	76
	Додаток	78
	Користена литература	82

Вовед

За проектниот опфат е изработена проектна документација Проект за инфраструктура за изградба на ски патека и ски лифт со пропратни објекти јужно до детско одмаралиште Михајлово, КО Конопиште, Општина Кавадарци.

Според член 52 од Законот за просторно и урбанистичко планирање („Сл. Весник на РМ“ бр. 199/14, 44/15, 193/15, 31/16, 163/16, 64/18 и 168/18), Проектот за инфраструктура е урбанистичко-проектна документација и треба да овозможи изградба на ски патека и ски лифт до детско одмаралиште Михајлово и истиот се изработува врз основа на извод од Просторен план.

Со Проектот за инфраструктура, за инфраструктурни објекти составени од повеќе делови од кои најмалку еден дел претставува линиска инфраструктура покрај трасата на инфраструктурата се утврдуваат и површините за градење на деловите од објектот со кои инфраструктурниот објект претставува градежна и функционална целина.

Со самото реализирање на оваа планска задача се добиваат податоци за почвата, воздухот, водата, климатските фактори, населението, здравјето на луѓето, материјалните добра и др. и се создаваат услови за изнаоѓање на причините врз основа на која се одбираат алтернативите и се предвидуваат мерки за заштита и намалување на влијанијата. Со идентификацијата на можните проблеми треба да се рационализираат трошоците и да се направи најсоодветен избор на мерките за заштита на животната средина. Резултатот од учеството на јавноста треба да се земе што е можно повеќе.

Оцената на влијанието на определени стратегии, планови и програми врз животната средина и здравјето на луѓето е постапка со која се проценуваат ефектите врз животната средина и здравјето на луѓето од спроведувањето на предложените документи. Целта е можните ефекти да бидат земени во предвид во раната фаза на подготовката на документите вклучувајќи ги и промените на истите.

Цел на Стратегиската оценка е да се интегрира заштитата на животната средина и здравјето на луѓето во процесот на подготвување и донесување на планските документи преку експертска проценка и проценка на јавноста пред донесување на истите.

Подготовката на планскиот документ ги дефинира и јасно ги утврдува основните, а со тек на време и реалните цели и правци во доменот на земјоделството, шумарството, енергетиката, индустријата, туризмот, управување со отпадот, управување со водите, просторното и урбанистичко планирање и користење на земјиштето, како и Националниот акционен план за животна средина и локалните акциони планови за животна средина кои ја налага потребата согласно член 65 од Законот за животна средина од спроведување на Стратегиската оценка на влијанието на животната средина на овие плански и програмски решенија и цели.

**Постапка за утврдување на неопходност од спроведување на
стратегиска оцена (СЕА) за плански документ кој го
подготвува локалната управа (Screening)**



Стратегиската оцена на влијанието на животната средина се состои од неколку фази на планирање:

- проверка;
- определување на опфат;
- основни податоци на животната средина;
- оцена;
- подготовка на извештајот за животна средина;
- консултација со засегнатата јавност;
- прифаќање на стратегијата, планот или програмата и
- мониторинг.

При определување на обемот и деталноста на информациите во Извештајот за животна средина, локалната самоуправа на општина Кавадарци е должна да побара мислење од органите кои се засегнати од планскиот документ. Исто така, според Архуската Конвенција и Уредбата за учество на јавноста во текот на изработката на прописи и други акти, како и планови и програми од областа на животната средина („Сл. Весник на РМ” бр. 147/08 и 45/11) член 8, општината е должна да го вклучи учеството на јавноста преку:

- ќе треба да се утврди динамиката и роковите што ќе бидат реални за ефикасно учество на засегнатата јавност;
- нацрт-правилата ќе треба да бидат јавно расположливи, и
- на јавноста ќе треба да и се овозможи да даде коментар.

Министерството за животна средина и просторно планирање јасно ги дефинира основните, а со време и остварливите цели и правци на развојот, особено во поглед на неопходните квалитативни структурни промени и за нив релевантни и адаптивни решенија и опции. Непосредната поврзаност и меѓусебната условеност помеѓу планскиот опфат и влијанието на животната средина наметнува едновремен, интегрален третман на просторот и дефинирање на долгорочна стратегија

за уредување, опремување и користење на просторот и ефикасна заштита на животната средина, природата и културно-историското наследство во регионот.

Посебно внимание е посветено на карактеристиките на користење на земјиштето. Правната и административна рамка, која ги опфаќа основните закони, стратешки планови и стандарди на животната средина, како и процедурите за Стратегиска оцена на животна средина обработени се во посебно поглавје од овој Извештај.

Анализата на алтернативите кои се опфатени со овој извештај укажува на потребата од неминовно спроведување на Стратегиската оцена на влијанието врз животната средина во процесот на планирање заради правилна и поефикасна избрана алтернатива. Очекуваните резултати врз животната средина, препораките и мерките за намалување на влијанијата, како и планот за мониторинг се прикажани и објаснети во посебни сегменти од овој Извештај.

1. Цели на Планскиот документ

Урбанизацијата како сложен, динамичен процес треба да претставува основна рамка и влијателен фактор во насочувањето на долгорочниот просторен развој на Република Македонија.

Процесот на урбанизација веќе се одвива, а и во наредниот период ќе се одвива во општествено-економски услови во кои приватната иницијатива и пазарното стопанство ќе имаат значајно место и насочувачка улога во дефинирањето на перспективниот долгорочен просторен развој.

Проект за инфраструктура за изградба на ски патека и ски лифт со пропратни објекти јужно до детско одмаралиште Михајлово, КО Конопиште, Општина Кавадарци ќе предизвика позитивни импулси и ефекти врз целото непосредно окружување од аспект на повисока организација, инфраструктурна опременост и уреденост на просторот и се разбира економски ефекти манифестирани преку едуцирање на нови квалитетни стручни кадри неопходни во процесот на создавање на нова работна сила и нејзино вклучување во економскиот и општествен живот како на локално така и на регионално и национално ниво.

Ваквите и слични иницијативи на соодветен начин се вградени во основните цели на урбанизацијата и развој и уредување на селските населби, дефинирани во Просторниот план на Р. Македонија:

- децентрализиран, рамномерно територијално распределен развој на целата територија,
- усогласување на динамиката на процесот на просторната прераспределба на населението со динамиката на стопанскиот развој;
- стимулирање на развојот на недоволно развиените и депопулираните подрачја;
- создавање услови за непречено вршење на основните човекови активности (функции), обезбедување висок степен на заштита на животната средина и запазување на принципите на одржлив развој;
- интензивирање на позитивните форми на трансформација и социо-економски развој на недоволно развиените и депопулираните подрачја преку оптималното искористување на ресурсите;
- зголемување на нивото на економската и социјалната згриженост, со непосредно влијание врз зголемувањето на мотивираноста на локалното население и искажување на траен интерес за опстанок во матичната средина, целосна афирмација на сите аспекти на живеење и стопанисување во руралната средина и создавање на неопходна економска и социјална сигурност;
- зголемено ниво на функционална и комунална опременост и планско уредување на селските населби, подобрување на локалната сообраќај на инфраструктура и ефикасна комуникациска поврзаност со центрите од повисоко ниво.

Просторниот план се залага за концепт на интегрален и полифункционалниот пристап во организација и уредување на руралните простори, како појдовна основа за развој и унапредување на квалитетот на живеењето во селските подрачја, при што приоритетна задача претставува

целосното активирање на расположивите потенцијали, релевантни за развој на стопанството, кои ќе бидат искористени за создавање на систем за ефикасно организирано пазарно стопанисување.

Во рамките на насоките за изработка на планови од пониско ниво, кои ги дава Просторниот план, за системи од ваков тип треба да се почитува:

- избор и распоред на активности согласно со природните услови, расположивата работна сила и постојните стопански капацитети;
- создавање можности за отворање нови работни места во населби и подрачја каде треба да се задржи постојното население и да се насочат миграциите.

Обезбедување на спроведување на постојните закони и прописи со кои се заштитува просторот, ресурсите и националното богатство и се организира и уредува просторот со цел за вкупен развој, а особено во однос на:

- бесправната градба;
- стопанисувањето со шумите, земјоделското земјиште, водите и друго;
- заштита на создаденото и природното богатство;
- насоките и критериумите за уредување на просторот надвор од градежните подрачја треба да се утврдат со помош на стручни основи и упатствата од ресорите на земјоделството, водостопанството, шумарството и заштитата на животната средина.

Постапка за изготвување на Проект за инфраструктура за изградба на ски патека и ски лифт со пропратни објекти јужно до детско одмаралиште Михајлово, КО Конопиште, општина Кавадарци, е покрената по барање на Инвеститорот - ДПТУ Михајлово ДОО Кавадарци и треба да овозможи изградба на ски патека и ски лифт со пропратни објекти јужно до детско одмаралиште Михајлово.

Според член 52 од Законот за просторно и урбанистичко планирање („Сл. Весник на РМ” бр. 199/14, 44/15, 193/15, 31/16, 163/16, 64/18 и 168/18), Проектот за инфраструктура е урбанистичко-проектна документација треба да овозможи изградба на ски патека и ски лифт со пропратни објекти јужно до детско одмаралиште Михајлово и истиот се изработува врз основа на извод од Просторен план.

Со проектот за инфраструктура, за инфраструктурни објекти составени од повеќе делови од кои најмалку еден дел претставува линиска инфраструктура покрај трасата на инфраструктурата се утврдуваат и површините за градење на деловите од објектот со кои инфраструктурниот објект претставува градежна и функционална целина.

Користејќи ја ажурираната геодетска подлога изработена од овластена геодетска фирма, изработен е Проект за инфраструктура за изградба на ски патека и ски лифт со пропратни објекти јужно до детско одмаралиште Михајлово, КО Конопиште, Општина Кавадарци, согласно Правилникот за поблиска содржина, размер и начин на графичка обработка на урбанистичките планови („Сл. Весник на РМ” бр. 142/15) и Правилник за стандарди и нормативи за урбанистичко планирање („Сл. весник на РМ” бр. 142/15, 217/15, 222/15, 228/15, 35/16, 99/16, 134/16, 33/17 и 86/18).

Просторот е дефиниран за изработка на Проект за инфраструктура за изградба на ски патека и ски лифт со пропратни објекти јужно до детско одмаралиште Михајлово, КО Конопиште, Општина Кавадарци. Бидејќи се работи за локација, за која не постои урбанистички план, т.е. истата е лоцирана во просторен план, проектниот опфат се однесува само на предметната локација.

Дефинираниот простор за изработка на наведениот проект документ зафаќа површина од 26974м² поточно 2.70ха.

Проектот за инфраструктура има за цел да ги утврди проектните општи и посебни услови, преку параметри кои се потребни за изработка на Проект за инфраструктура за предвидената наменска употреба на земјиштето за секоја градежна парцела односно проектен опфат.

Реализацијата на пристапните патишта до инфраструктурниот дел, односно до зафатот не се третираат во предметниот проект опфат, односно согласно Законот за градба („Сл. Весник на РМ” бр. 130/09, 124/10, 18/11, 36/11, 54/11, 13/12, 144/12, 25/13, 79/13, 137/13, 163/13, 27/14, 28/14, 42/14, 115/14, 149/14, 187/14, 44/15, 129/15, 217/15, 226/15, 30/16, 31/16, 39/16, 71/16 и 132/16) одобрение за градење не е потребно за некатегоризиран пат кој служи за стопанисување со шуми и користење на други природни ресурси одобрени со посебен пропис.

Просторот дефиниран за изработка на Проект за инфраструктура за изградба на ски патека и ски лифт со пропратни објекти јужно до детско одмаралиште Михајлово, КО Конопиште, Општина Кавадарци, треба да овозможи изградба на ски патека и ски лифт со пропратни објекти јужно до детско одмаралиште Михајлово.

Границите на планскиот опфат се прикажани со следните координати:

N	X	Y	N	X	Y
1	7589568.065	4560979.396	6	7589999.419	4560942.617
2	7589588.368	4561013.751	7	7589964.271	4560824.873
3	7589854.374	4560880.71	8	7589946.349	4560789.113
4	7589947.498	4560952.74	9	7589568.065	4560979.396
5	7590000.24	4560951.04			

Општина Кавадарци на кој треба да овозможи изградба со ски патека и ски лифт со пропратни објекти јужно до детско одмаралиште Михајлово и истиот е градежно неизграден.

Бидејќи се работи за локација, за која не постои урбанистички план, т.е. истата е лоцирана во просторен план, проектниот опфат се однесува само на предметната локација.

Од анализата на постојната состојба произлегуваат следните заклучоци:

За просторот е потребно да се постигне повисок стандард во однос на:

- површина за градба;
- квалитет на градба;
- употреба на материјали;

- соодветни инсталации;
- обезбедување на сите сообраќајни услови за проточност и безбедност на сообраќајот и комплексно решавање на сообраќајот во мирување;
- поврзување со инфраструктурни системи, како и можност од реализација на нови системи.

Реализацијата на пристапните патишта до инфраструктурниот дел, односно до зафатот не се третираат во предметниот проектниот опфат, односно согласно Законот за градба („Сл. Весник на РМ” бр. 130/09, 124/10, 18/11, 36/11, 54/11, 13/12, 144/12, 25/13, 79/13, 137/13, 163/13, 27/14, 28/14, 42/14, 115/14, 149/14, 187/14, 44/15, 129/15, 217/15, 226/15, 30/16, 31/16, 39/16, 71/16 и 132/16) одобрение за градење не е потребно за некатегоризиран пат кој служи за стопанисување со шуми и користење на други природни ресурси одобрени со посебен пропис.

Предметниот проектниот опфат е со површина од 26974м² со намена НЗ - неизградено земјиште.

Согласно добиеното писмо од ЕВН со бр. 10-1671/1-77 од 03.04.2020 год. на предметниот опфат има постоечки инсталации во нивна надлежност и истите се вградени во проектната документација.

Согласно добиеното писмо од Македонски енергетски ресурси Скопје, на предметниот опфат нема инсталации во нивна надлежност.

Согласно добиеното писмо од МЕПСО со бр. 11-2664/1 од 30.03.2020 год. на предметниот опфат нема инсталации во нивна надлежност.

Согласно добиеното писмо од АЕК, со бр. 1404-1323/2 од 06.04.2020 год. на предметниот опфат нема инсталации во нивна надлежност.

Согласно добиеното писмо од ЈПДП, со бр. 10-3861/2 од 07.04.2020 год. на предметниот опфат нема патишта кои се нивна надлежност.

Согласно добиеното писмо од Телеком, на предметниот опфат нема инсталации во нивна надлежност.

Согласно добиеното писмо од Министерство за Култура - Управа за заштита на културното наследство во рамки на проектниот опфат не постои културно наследство, ниту добра за кои основано се претпоставува дека претставуваат културно наследство.

Од анализата на постојната документација и просторните можности на локалитетот произлегуваат можности за реализација на потребните програмски содржини и можност за добар просторен развој на Републиката. Основната стратешка определба е остварување на повисок степен на вкупната функционална интегрираност на просторот на државата, како и обезбедување услови за значително поголема инфраструктурна и економска интеграција со соседните и останатите европски земји. Остварувањето на повисок степен на интегрираност на просторот на Републиката подразбира намалување на регионалните диспропорции, односно квалитативни промени во просторната, економската и социјалната структура.

Во инвестиционите одлуки, стриктно се почитуваат локационите, техно-економските и критериумите за заштита на животната средина, кои се усвоени на национално ниво. Една од основните цели се однесува на штедење, рационално користење и заштита на природните ресурси, искористување на погодностите за производство и лоцирање на

активности на простори врзани со местото на одгледување или искористување.

1.1 Цели на заштита на животната средина

Заштитата на животната средина подразбира множество на различни постапки и мерки кои го спречуваат загрозувањето на животната средина. Под заштита на животната средина се подразбира не само заштита на човекот туку и заштита на билната вегетација и животинскиот свет. Целите на заштитата на животната средина се заштита на здравјето на луѓето, квалитетот на екосистемите, заштита на растителниот и животинскиот свет и културни добра чиј творец е човекот, зачувување на рамнотежата и еколошката стабилност на природата, рационално и адекватно користење на природните ресурси.

Декларацијата за животната средина е донесена на Светската конференција на Обединетите држави во 1972 година. Стокхолмската конференција за човековата средина, одржана 1972 година ја разбудила свеста и го означила почетокот на еколошката ера и истовремено ја иницирала Париската конвенција на Претседатели на Држави и Влади на земјите од Европската економска заедница, одржана истата година. Во усвоената декларација како основна цел на еколошкиот развој се наведува смалување на ризикот во поглед на условите на живот, подобрување на квалитетот на живеење и да се во остварување на овие цели посебно внимание обрати на заштитата на животната средина. Според тоа, Европското законодавство кое го има усвоено Советот на Европските економски заедници се нагласи гаранцијата на правото на секој граѓанин на чиста и здрава животна средина.

Во текот на 1992 година во сила стапи Базелската Конвенција, чија што цел е смалување на супстанциите одредени како опасен отпад. Во Мај 2004 година стапи во сила и Стокхолмската конвенција за перзистентни органски загадувачи, со кои ги дефинира 12 екстремно отровни органски загадувачи, барајќи нивна редукција или нивно целосно елиминирање.

Меѓународната правна заштита на животната средина се сведува во најголем дел на меѓународно - правна акција против загадувањето. Сепак, меѓународната регулатива во областа на животната средина сеуште не достигнала на ниво кој би овозможил мирен живот на сите живи суштества на нашата планета. Се донесуваат разни протоколи, конвенции, декларации и др.

Република Македонија, во рамките на евроинтеграциските процеси во животната средина има потпишано голем број на меѓународни конвенции, билатерални договори и протоколи и кои заедно со националните прописи ја сочинуваат правната рамка која го уредуваат управувањето со медиумите на животната средина. Во процесот на апроксимацијата на ЕУ законодавство од областа на животната средина преку транспонирање на ЕУ законодавството Република Македонија ги има донесено следните закони:

- Закон за животна средина („Сл. Весник на РМ” бр. 53/05, 81/05, 24/07, 159/08, 83/09, 48/10, 124/10, 51/11, 123/12, 93/13, 187/13, 42/14, 44/15, 129/15, 192/15, 39/16 и 99/18) и („Сл. Весник на РСМ” бр. 89/22);

- Закон за квалитет на амбиентниот воздух („Сл. Весник на РМ” бр. 67/04, 92/07, 35/10, 47/11, 100/12, 163/13, 10/15 и 146/15);
- Закон за управување со отпадот („Сл. Весник на РМ” бр. 68/04, 71/04, 107/07, 102/08, 143/08, 124/10, 51/11, 123/12, 147/13, 163/13, 51/15, 146/15, 192/15 и 39/16) и („Сл. Весник на РСМ” бр. 31/20 и 216/21);
- Закон за заштита од бучавата во животната средина („Сл. Весник на РМ” бр. 79/07, 124/10, 47/11, 163/13 и 146/15);
- Закон за заштита на природата („Сл. Весник на РМ” бр. 67/04, 14/06, 84/07, 35/10, 47/11, 148/11, 59/12, 13/13, 163/13, 41/14, 164/15, 63/16 и 113/18) и („Сл. Весник на РСМ” бр. 121/21) и др.

Процесот на усогласување со законодавството на ЕУ и во сегашно време е во тек, посебно во техничките барања дадени во анексите на ЕУ Директивите. Листата на релевантни закони и релевантни ЕУ Директиви и меѓународни договори се дадени во точката 11 од овој Извештај. Сите обврски што произлегуваат од овие законски и национални стратешки документи, беа анализирани и земени во предвид при дефинирање на основните цели за заштита на животната средина во планскиот опфат при изготвување на овој Извештај.

Како генерални цели утврдени по овие значајни основи се следните:

- Обезбедување на превентивни мерки на заштита на водните ресурси-подземните води од можните загадувачки емисии на материи од реализирање на планскиот опфат;
- Искористување на соларната енергија - како чиста енергија, преку имплементирање на концептот почиста средина;
- Воспоставување на перманентен мониторинг на квалитетот на водата, почвата и воздухот;
- Збогатување на шумскиот фонд преку засадување на појас од соодветни дрвни растенија;
- Воспоставување на перманентна соработка во следењето на состојбите во областа на квалитетот на водата, почвата и другите медиуми во животната средина од страна на локалните и Републичките здравствени институции од аспект на сочувување на здравјето на населението;
- Вклучување на јавноста во процесот на мониторирање на состојбите и донесување на одлуки за медиумите во животната средина;
- Воспоставување на база на податоци за состојбата во секој медиум во животната средина по принципот (движечка сила-притисок-состојба на животната средина-влијание-одговор) на локално и регионално ниво.

Во овој процес се предлага поцелосно имплементирање на горе наведените цели преку реализирање систем на предлог мерки за заштита, одбегнување, намалување, неутрализирање или компензација на негативните влијанија од реализација на предвидените содржини согласно урбанистичкиот план. За таа цел во понатамошниот текст на содржината на овој документ се предлагаат:

- ⇒ Технички мерки кои треба да се превземат за време на спроведување на планот;

⇒ Препораки за подготвување, донесување и дополнување на плановите и програмите во рамките на спроведувањето на законските обврски во животната средина.

1.2 Специфични цели на Стратегиската оцена

Специфичните цели на Стратегиската оцена на животната средина се дефинирани согласно националната и меѓународна легислатива и се прикажани преку статусот на биолошка разновидност, населението, здравјето на луѓето, материјалните добра, културното наследство и пределот:

- Заштита на животната средина со имплементација на планскиот документ;
- Подобрување на економските услови и зголемување на животниот стандард;
- Правилно управување со просторот заради одржување на постојаното ниво на флора;
- Обезбедување на заштитни зелени појаси и формирање на хортикултурни насади од аспект на појава на бучава;
- Подобрување на квалитетот на воздухот;
- Зачувување на квалитетот на водата;
- Интегрално управување со отпадот и негова селекција за зачувување на почвата, а со тоа и минимизирање на отпадот;
- Минимизирање на појавите од несреќи и хаварии;
- Зачувување на културното наследство;
- Зачувување на карактеристиките на пределот и животната средина.

Планскиот опфат е усогласен со:

- Просторен план на РМ, 2004;
- Национална стратегија за одржлив развој, 2010-2030;
- Втор национален Еколошки Акционен План на РМ, 2006;
- Втор Национален извештај за климатски промени, 2008;
- Стратегија за управување со податоци за животната средина, 2005;
- Стратегија и акционен план за имплементација на Архуската конвенција, 2005.

1.3 Употребена Методологија

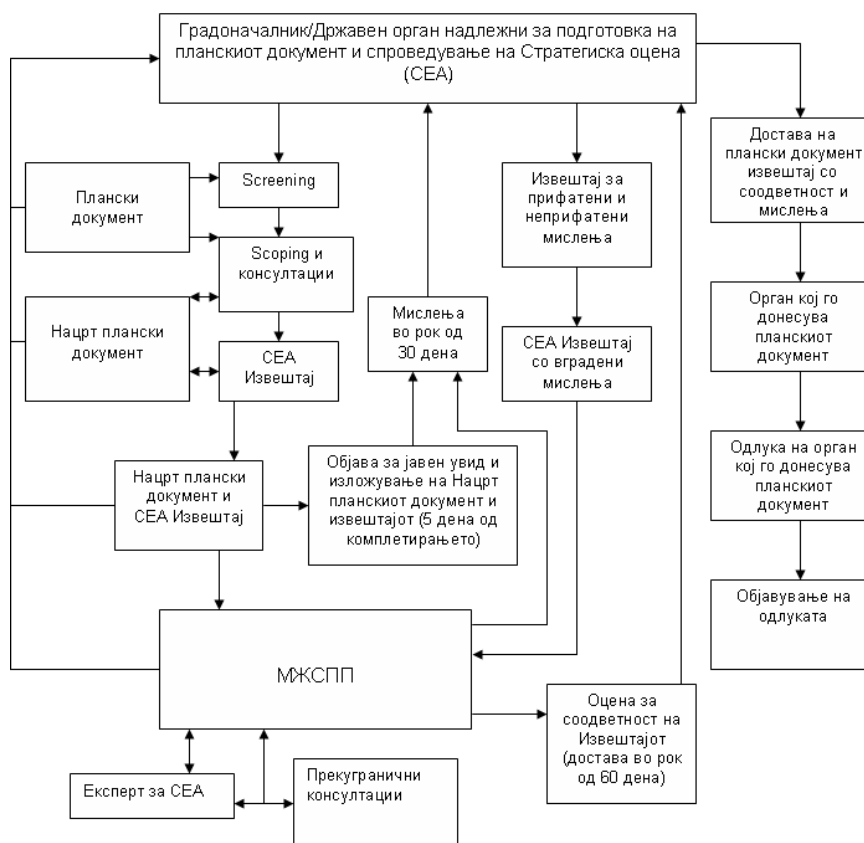
При подготовката на Извештајот за стратегиска оцена се креираше методологија компатибилна на карактеристиките на просторот опфатен со планскиот документ, планската задача, достапните стратегии и документи.

Постапно се превзедоа следните чекори:

- Се направи првичен увид на сегашните состојби во животната средина во анализираниот плански опфат, неговата околина и пошироко;
- Се оствари средба со претставник на изработувачот на планскиот документ и претставник на општината и се реализира разговор за целите на инвестиционите активности и содржини кои ќе бидат опфатени во просторот;

- Подетално се проучија содржините што се предвидени да се лоцираат во планскиот опфат, урбанистичкиот проект, намената и категоријата на земјиштето;
- Детално се разгледаа техничките решенија предвидени за реализација на проектната задача;
- Дефинирани се целите за заштита на животната средина утврдени во стратешките документи на локално, национално и меѓународно ниво;
- Се направи увид на постојната реализирана урбанистичка состојба на подрачјето дефинирано со планскиот опфат (бесправна градба, сообраќаен пристап и сл.);
- Согледување на можните негативни влијанија по животната средина од реализација на содржините предвидени со планот;
- Надминување на негативните влијанија по животната средина од реализација на содржините предвидени со планот;
- Надминување на евентуалните влијанија или нивно ублажување и за таа цел предлагање на превентивни и корективни мерки;
- Предлагање на систем на перманентен мониторинг на состојбите;
- Вклучување и запознавање на сите заинтересирани страни во процесот на изготвување на документот и утврдување на состојбите во животната средина со реализација на планот.

Спроведување на постапка за оцена на влијанието на определени стратегии, планови и програми врз животната средина (СЕА)



При изготвување на Извештајот користена е стручна литература од оваа област, ЕУ Директивите, национални стратешки документи, релевантната законска регулатива, меѓународни договори, просторни и урбанистички плански документи, катастарски скици и други документи релевантни за изработка на документот.

1.4 Законодавна рамка

Извештајот за Стратегиска оцена на животната средина за Проект за инфраструктура за изградба на ски патека и ски лифт со пропратни објекти јужно од детско одмаралиште Михајлово, КО Конопиште, општина Кавадарци е изработена согласно постојната законска регулатива во животната средина и природата во Република Македонија:

Закон за Животна средина

Закон за животна средина („Сл. Весник на РМ” бр. 53/05, 81/05, 24/07, 159/08, 83/09, 48/10, 124/10, 51/11, 123/12, 93/13, 187/13, 42/14, 44/15, 129/15, 192/15, 39/16 и 99/18) и („Сл. Весник на РСМ” бр. 89/22).

Стратегиска оцена на животната средина

1. Уредба за критериумите врз основа на кои се донесуваат одлуките дали определени плански документи би можеле да имаат значително влијание врз животната средина и здравјето на луѓето („Сл. Весник на РМ” бр. 114/07);
2. Уредба за содржината на извештајот за стратегиска оцена на животната средина („Сл. Весник на РМ” бр. 153/07);
3. Уредба за стратегиите и програмите, вклучувајќи ги и промените на тие стратегии, планови и програми, за кои задолжително се спроведува постапка за оцена на нивното влијание врз животната средина и врз животот и здравјето на луѓето („Сл. Весник на РМ” бр. 153/07 и 45/11);
4. Уредба за учество на јавноста во текот на изработката на прописи и други акти, како и планови и програми од областа на животната средина („Сл. Весник на РМ” бр. 147/08 и 45/11);
5. Правилник за формата, содржината и образецот на Одлуката за спроведување, односно неспроведување на стратегиска оцена и на формуларите за потребата од спроведување, односно неспроведување на стратегиска оцена („Сл. Весник на РМ” бр. 122/11).

Заштита на природата

Закон за заштита на природата („Сл. Весник на РМ” бр. 67/04, 14/06, 84/07, 35/10, 47/11, 148/11, 59/12, 13/13, 163/13, 41/14, 146/15, 63/16 и 113/18) и („Сл. Весник на РСМ” бр. 121/21).

Закон за квалитет на амбиентниот воздух

Закон за квалитет на амбиентниот воздух („Сл. Весник на РМ” бр. 100/12-пречистен текст, 10/15 и 146/15).

Закон за урбано зеленило („Сл. Весник на РМ“ бр. 11/18 и 42/20).

Управување со отпад

Закон за управување со отпадот („Сл. Весник на РМ“ бр. 68/04, 71/04, 107/07, 102/08, 143/08, 124/10, 51/11, 123/12, 147/13, 163/13, 51/15, 146/15, 192/15, 39/16, 63/16 и 31/20) и („Сл. Весник на РСМ“ бр. 31/20 и 216/21).

Заштита од бучава

Закон за заштита од бучава во животната средина („Сл. Весник на РМ“ бр. 79/07, 124/10, 47/11, 163/13 и 146/15).

Закон за водите

Закон за води („Сл. Весник на РМ“ бр. 87/08, 6/09, 161/09, 83/10, 51/11, 44/12, 23/13, 163/13, 180/14, 146/15 и 52/16) и („Сл. Весник на РСМ“ бр. 151/21).

Национална стратегија за управување со отпад (2008-2020)

Национален план за управување со отпад (2009-2015)

Закон за заштита и спасување

Закон за заштита и спасување („Сл. Весник на РМ“ бр. 36/04, 49/04, 86/08, 124/10, 18/11, 41/14, 129/15, 71/16, 106/16 и 83/18).

Просторно планирање

Просторен план на Република Македонија („Сл. Весник на РМ“ бр. 39/04).

Закон за просторно и урбанистичко планирање

Закон за просторно и урбанистичко планирање („Сл. Весник на РМ“ бр. 199/14, 44/15, 193/15, 31/16, 163/16, 64/18 и 168/18) и („Сл. Весник на РСМ“ бр. 32/20).

Правилник за стандарди и нормативи за урбанистичко планирање („Сл. Весник на РМ“ бр. 142/15, 217/15, 222/15, 228/15, 35/16, 99/16, 134/16, 33/17 и 86/18) и („Сл. Весник на РСМ“ бр. 225/20, 219/21 и 104/22).

Правилник за поблиска содржина, размер и начин на графичка обработка на урбанистички планови („Сл. Весник на РМ“ бр. 142/15).

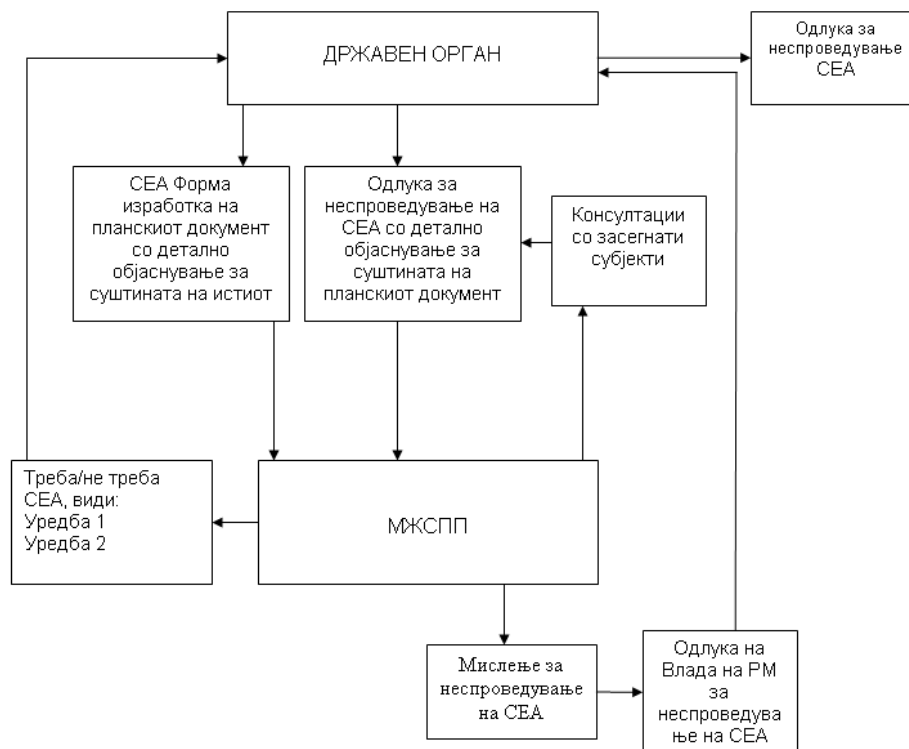
1.5 Институционална рамка

Законот за органи на управата ги дефинира одговорностите на Министерството за животна средина и просторно планирање, како што следи:

- Подготовка на решение во оние случаи во кои не се согласува со одлуката за спроведување, односно неспроведување на СОВЖС или со определениот обем на СОВЖС во одлуката;
- Подготовка на решение за соодветноста на извештајот на СОВЖС за планскиот документ, и;
- Воспоставување и ажурирање на листата на експерти за СОВЖС.

Органи на државната управа/единиците на локална самоуправа кои ги подготвуваат - усвојуваат планските документи имаат обврска за:

- Подготовка на извештајот за СОВЖС;
- Објавување на информации за отпочнувањето на подготвувањето на планските документи и за учество на јавноста во процесот на консултации;
- Објавување на информации за нацрт планскиот документ кој се подготвува и за предлог извештајот за СОВЖС;
- Подготовка на извештајот од консултацијата со јавноста врз основа на добиените коментари и мислења од јавните консултации;
- Комплетирање на извештајот за СОВЖС и на планските документи со добиени мислења и коментари, и
- Мониторинг на влијанијата од имплементацијата на планскиот документ и во случај на негативни ефекти и информирање на МЖСПП.



Министерството за надворешни работи е одговорно за спроведување на прекугранични консултации за СОВЖС во однос на доставување на известување до соседната држава која може да биде засегната од подготовката на планскиот документ или кога Република Македонија може да биде засегната од подготовка на плански документ во соседна држава.

Други министерства и државни институции со одредени надлежности на полето на заштита на животната средина се:

- Министерство за земјоделство, шумарство и водостопанство;
- Министерство за транспорт и врски;
- Републички Завод за здравствена заштита;
- Министерство за здравство;
- Управа за хидрометеоролошки работи;
- Единиците на локална самоуправа.

Значајна улога во процесот на донесување на законите во областа на животната средина има и Собраниската комисија за транспорт, врски и екологија.

1.6 Содржина на Извештајот за Стратегиска оцена на животната средина

Спроведувањето на Стратегиската оцена на животната средина е интерактивен процес кој треба да се спроведе паралелно со развојот на планот или програмата. Стратегиската оцена на животната средина е процес за да се осигура дека значителен ефект врз животната средина што произлегуваат од политики, планови и програми се идентификуваат, оценуваат и намалуваат. Важен инструмент за да им се помогне во постигнување на одржлив развој и креирање на политиката е Стратегиската оцена на животната средина. Посебни бенефиции во Стратегиската оцена вклучуваат:

- Поддршка на одржливиот развој;
- Да се подобрат доказите како добра основа за стратешките одлуки;
- Да се консултираат сите заинтересирани страни во процесот на изготвување на документот и утврдување на состојбите во животната средина со реализација на планот;
- Да се насочат на други процеси, како што се влијанието врз животната средина на оценките врз одделни развојни проекти.

Стратегиската оцена следејќи ги одредбите за содржината на овој Извештај, ги обработува следните содржини:

- Карактеристики на животната средина во областите кои би биле значително засегнати;
- Проблеми од областите кои се од посебно значење за животната средина;
- Целите на заштита на животната средина, одредени на национално или меѓународно ниво, кои се релевантни за планскиот документ и начинот на кој овие цели и сите аспекти на животната средина се земени во предвид за време на нивните подготовки;
- Веројатните значајни влијанија врз животната средина во целина, вклучително и врз биодиверзитетот, населението, здравјето на луѓето, флората, фауната, водата, воздухот, почвата, климатските фактори, културното наследство, пејсажот и материјалните придобивки. Овие влијанија вклучуваат секундарни, краткорочни, долгорочни, трајни и привремено позитивни и негативни ефекти;
- Резиме/краток преглед на причините на алтернативите, опис за тоа како е направена проценката, вклучувајќи ги сите потешкотии (како што се техничките недостатоци или недостигот на know-how) до кои се дошло при собирањето на потребните информации;

- Опис на предвидените мерки кои се однесуваат на мониторингот во согласност со законските обврски;
- Не-техничко резиме на информациите дадени во согласност со барањата наведени во претходните точки.

1.7 Резиме

Врз основа на спроведената Стратегиска оцена на животната средина за Проект за инфраструктура за изградба на ски патека и ски лифт со пропратни објекти јужно од детско одмаралиште Михајлово, КО Конопиште, општина Кавадарци, органот е должен да ги следи ефектите врз животната средина и здравјето на луѓето со цел во раната фаза да се согледаат евентуалните негативни влијанија напоредно со изработката на планската документација пред да биде прифатлива за имплементација.

2. Преглед на Планскиот документ

2.1 Основи на Планскиот документ

Со проектната документација се изработува Проект за инфраструктура за изградба на ски патека и ски лифт со пропратни објекти јужно до детско одмаралиште Михајлово, КО Конопиште, Општина Кавадарци.

Според Законот за просторно и урбанистичко планирање („Сл. Весник на РМ“ бр. 199/14, 44/15, 44/15, 193/15, 31/16, 163/16, 64/18 и 168/18) Проектот за инфраструктурата се изработува врз основа на извод од Просторен план или услови за планирање на просторот или извод од урбанистичките планови според Законот за просторно и урбанистичко планирање („Сл. Весник на РМ“ бр. 199/14, 44/15, 44/15, 193/15, 31/16, 163/16, 64/18 и 168/18). Со Проектот за инфраструктура за инфраструктурни објекти составени од повеќе делови од кои најмалку еден дел претставува линиска инфраструктура градба покрај трасата на инфраструктурата, се утврдуваат и површините за градење на деловите од објектот, при што инфраструктурниот објект претставува градежна и функционална целина.

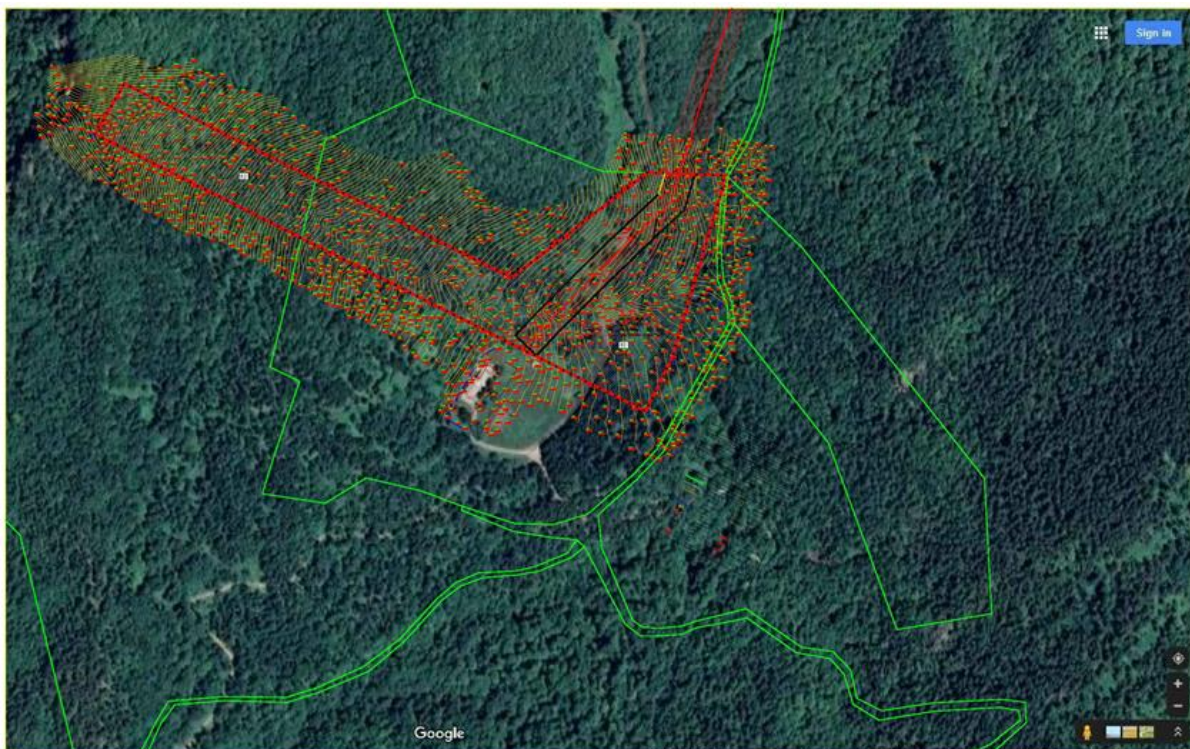
Проект за инфраструктура за изградба на ски патека и ски лифт со пропратни објекти јужно до детско одмаралиште Михајлово, КО Конопиште, Општина Кавадарци е изработена согласно Законот за просторно и урбанистичко планирање („Сл. Весник на РМ“ бр. 199/14, 44/15, 193/15, 31/16, 163/16, 64/18 и 168/18) и Правилник за стандарди и нормативи за урбанистичко планирање („Сл. Весник на РМ“ бр. 142/15, 217/15, 222/15, 228/15, 35/16, 99/16, 134/16, 33/17 и 86/18).

2.2 Плански опфат

2.2.1 Географска и геодетска местоположба

Просторот е дефиниран за изработка на Проект за инфраструктура за изградба на ски патека и ски лифт со пропратни објекти јужно до детско одмаралиште Михајлово, КО Конопиште, Општина Кавадарци. Бидејќи се работи за локација, за која не постои урбанистички план, т.е. истата е лоцирана во просторен план, проектниот опфат се однесува само на предметната локација.

Просторот дефиниран за изработка на Проект за инфраструктура за изградба на ски патека и ски лифт со пропратни објекти јужно до детско одмаралиште Михајлово, КО Конопиште, Општина Кавадарци, треба да овозможи изградба на ски патека и ски лифт со пропратни објекти јужно до детско одмаралиште Михајлово. Теренот на кој се наоѓа предметната локација е надморска висина од 1228 мнв до 1355 мнв, празен терен, на градежно земјиште кое претставува КП бр. 965 и КП бр. 957. Предметниот плански опфат е со површина од 26974м². Ски лифтот претставува средство што служи за влечење на скијачи по снег со влечно јаже, додека скијачката патека претставува уредена површина на теренот која служи за скијање. Ски лифтот и ски патеката ќе бидат наменети за користење на најмладата популација. Должина на ски патеката изнесува 422м.



Локација со обележана траса

Границите на планскиот опфат се прикажани со следните координати:

N	X	Y	N	X	Y
1	7589568.065	4560979.396	6	7589999.419	4560942.617
2	7589588.368	4561013.751	7	7589964.271	4560824.873
3	7589854.374	4560880.71	8	7589946.349	4560789.113
4	7589947.498	4560952.74	9	7589568.065	4560979.396
5	7590000.24	4560951.04			

2.2.2 Намена на употреба на земјиштето

Дефинираниот простор за изработка на наведениот плански документ зафаќа површина од 26794м². Просторниот концепт го сочинува следниот систем на класа на намена:

- E - инфраструктура, со основни класи на намена:
- E1 - комунална инфраструктура во која спаѓаат градбите на комуналната инфраструктура како: сообраќајна, водоводна, канализациона, енергетска и телекомуникациска инфраструктура и сл. и E2 - комунална супраструктура во која спаѓаат: комунални инфраструктурни градби, сообраќај и врски, резервоари за вода, градби за производство на енергија, трафостаници до 20кв и сл.

нумерација на површина за градба	намена		површина по намена (м2)	макс. висина	површина за градба (м2)	брuto развиена површина за градба (м2)	процент на изграденост (%)	коэффициент на искористеност
1.1	E2- Комунална супраструктура	СКИ ПАТЕКА И СКИ ЛИФТ	26974 м2	15.0м	23765 м2	23765 м2	88.1%	0.88
ВКУПНО:			26974 м2	-	23765 м2	23765 м2	88.1%	0.88

ДОКУМЕНТАЦИОНА ОСНОВА		површина (м2)
НЗ	Неизградено земјиште	26905 м2
-	Помошни објекти	68 м2
Е2	Трафостаница	1 м2
Вкупно		26974 м2
УРБАНИСТИЧКО ПРОЕКТНА ДОКУМЕНТАЦИЈА		површина (м2)
Е2	Комунална инфраструктура (Ски патека и ски лифт)	26974 м2
Вкупно		26974 м2

3. Краток опис и образложение на планските решенија за изградба на комунална и сообраќајна инфраструктура

Инфраструктурата ја дефинираат следните водови:

- Улична мрежа;
- Водоводна мрежа;
- Канализациона мрежа;
- Електрична мрежа.

Реализацијата на пристапните патишта до инфраструктурниот дел, односно до зафатот не се третираат во предметниот проектниот опфат, односно согласно Законот за градба („Сл. Весник на РМ” бр. 130/09, 124/10, 18/11, 36/11, 54/11, 13/12, 144/12, 25/13, 79/13, 137/13, 163/13, 27/14, 28/14, 42/14, 115/14, 149/14, 187/14, 44/15, 129/15, 217/15, 226/15, 30/16, 31/16, 39/16, 71/16 и 132/16) одобрение за градење не е потребно за некатегоризиран пат кој служи за стопанисување со шуми и користење на други природни ресурси одобрени со посебен пропис.

Согласно добиеното писмо од ЕВН со бр. 10-1671/1-77 од 03.04.2020 год. на предметниот опфат има постоечки инсталации во нивна надлежност и истите се вградени во проектната документација.

Согласно добиеното писмо од Македонски енергетски ресурси Скопје, на предметниот опфат нема инсталации во нивна надлежност.

Согласно добиеното писмо од МЕПСО со бр. 11-2664/1 од 30.03.2020 год. на предметниот опфат нема инсталации во нивна надлежност.

Согласно добиеното писмо од АЕК, со бр. 1404-1323/2 од 06.04.2020 год. на предметниот опфат нема инсталации во нивна надлежност.

Согласно добиеното писмо од ЈПДП, со бр. 10-3861/2 од 07.04.2020 год. на предметниот опфат нема патишта кои се нивна надлежност.

Согласно добиеното писмо од Телеком, на предметниот опфат нема инсталации во нивна надлежност.

4. Карактеристики на просторот и сегашна состојба со животната средина

4.1 Карактеристики на просторот

Територијата на општина Кавадарци се простира на подрачјето на средно Повардарије и делот на Црноречието, од браната Тиквеш, до сливот на реката Вардар, па се до висорамнината Витачево и зафаќа значителен дел од Тиквешката Котлина.



Местоположба на општина Кавадарци во Република Македонија

4.1.1 Сообраќајна поврзаност

Од општина Кавадарци и Тиквешкиот регион ќе Ве однесат неколку патишта. Од север до Тиквешкиот регион Ве носи магистралниот пат Е-75 Скопје-Гевгелија. Од југ до Кавадарци ќе Ве донесе истиот магистрален пат Скопје-Неготино. Од запад преку регионалниот пат Охрид-Битола-Прилеп, а од исток движејќи се по регионалниот пат Струмица-Демир Капија-Неготино ќе пристигнете до кавадаречката општина.

Најблиски аеродроми се Александар Велики на 90км и Солун, Р. Грција на 150км од Кавадарци.

4.1.2 Релефни услови, наклон и експозиција на теренот

Територијата на општина Кавадарци како дел од Тиквешката Котлина ја карактеризираат многубројни плочести и брановити заравнини, а се простира и на повисоки места и планински терени кои се дел од планинските масиви кои го оградуваат ова подрачје скоро од сите страни.



Висорамнината Витачево кон долината на Црна Река

На север, североисток и исток се Градечка планина, Конечка планина и Слан Дол кои претставуваат делови од комплексната Серта од југ и југозапад од огранците на Кожуф планина и на запад од просторната езерска зарамнина Витачево.

Најголемите врвови на Серта достигнуваат височина од 1003м и 1152м, на Кожув 1727м, на висорамнината Витачево 900м.

4.1.3 Геолошки карактеристики

Општина Кавадарци лежи во рамничарскиот дел на Тиквешката котлина и припаѓа на Вардарската зона. Тектонските движења во минатото предизвикале присуство на стенски маси од различна старост. Присуството на Црна Река и нејзиното излевање и плавење на околината условило формирање на алувијални почви во најгорниот слој кои се од прва бонитетна класа погодни за градинарски култури.

4.1.4 Хидролошки карактеристики

Црна река минувајќи низ општина Кавадарци создава можност покрај изградената ХЕЦ Тиквеш во најскоро време да се изгради и ХЕЦ Галиште. Планските масиви Кожуф и Козјак ствараат одлични предуслови за изградба на хидроенергетски објекти. Позначајни реки на територијата на котлината се Црна река, Бошавица, Дошница и Луда Мара која тече низ градот Кавадарци. Сите овие реки припаѓаат на сливното подрачје на реката Вардар. Во рамките на општината постојат и две езера, Тиквешкото езеро како најголема вештачка акумулација во Македонија и Моклишкото мало езеро сместено во месноста Моклиште.

4.1.5 Стопанство

Просторот на општина Кавадарци според микрорељефот диференциран е на следните комплекси: рамничарски, падински, ридски и планински. Климатските карактеристики како и почвените, се погодни за развој на земјоделието. Климатските карактеристики на регионот се карактеризираат со модифицирана континентална клима која што погодува за развој на стопанството, полјоделството и овоштарството.

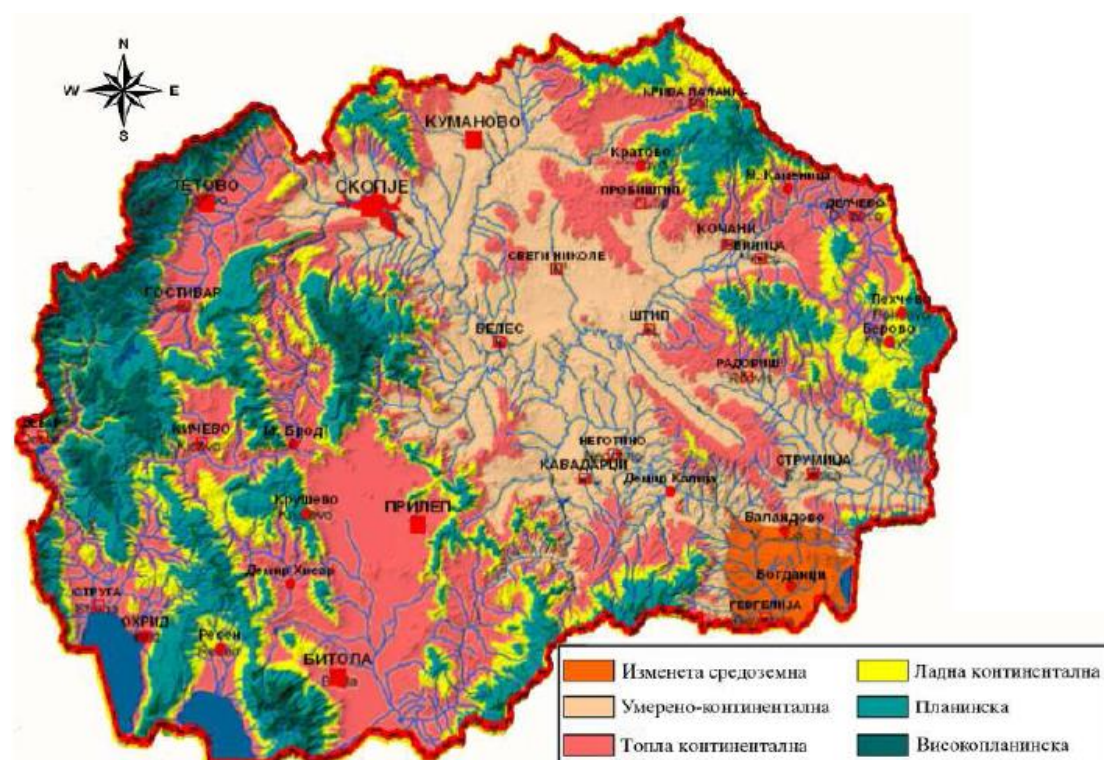
Концептот на планиран стопански развој се реализира со изработка на просторни и урбанистички планови од регионално и локално ниво кои

се темелат на основните услови и претпоставки за остварување на целите и определбите поставени во областа на развојот на стопанските дејности. Површините за сите содржини треба да бидат исклучиво на површини од послаби бонитетни класи. Приоритет е заштита за земјоделското земјиште и ограничување на трансформацијата на земјиштето во неземјоделско земјиште.

Поволните природно-географски карактеристики условиле лозарството да го има приматот во дејноста земјоделие, а овој лозарско-винарски регион да стане водечки во земјата.

4.1.6 Климатски и микроклиматски карактеристики

Овој предел се карактеризира со своевидна модификација на Медитеранска, планинска и континентална клима која дозволува на овие простори просечната годишна температура да е 13 степени. Од Демиркаписката клисура навлегува влијанието на Медитеранската клима, а од Велешката клисура се чувствува влијанието на Континенталната постудена клима.



Климатски типови во РМ

Просечната годишна температура изнесува 13,3°C, а просечен годишен максимум изнесува 18,8°C, а просечен годишен минимум изнесува 7,4°C и годишна амплитуда од 23°C. Во текот на годината најтопол месец е јули со просечна вредност на температурата од 24,3°C, а најстуден месец е јануари со просечна вредност од 1,3°C.

Просечната годишна количина на врнежи изнесува 458мм, најврнежлив е месец мај со 52,2мм, и ноември со 51,1мм, а најсушен месец е август со 23,9мм и септември со 26,9мм. Просечен број на снежни денови

е 25, а мразниот период изнесува 129 дена. Просечно годишно има 18 дена со магла.

Северниот ветар е со честина од 145‰ и северозападниот со честина од 225‰. Најретко дува западниот ветар со честина од 13‰ и југозападниот ветар со 33‰. Просечната годишна брзина на воздушните струења изнесува 0,8 м/сек.

Северниот и јужниот ветер се со мала зачестеност од 27‰, односно 23‰, со просечна годишна брзина од 2,7м/сек, односно 5,4м/сек. Источниот е со зачестеност од 24‰, а западниот со зачестеност од 18‰.

Просечниот број на ведри денови е 118 дена, облачни 153 и тмурни 94 дена. Просечната годишна влажност на воздухот е 71%.

4.1.7 Користење и заштита на земјоделското земјиште

Зачувувањето, заштитата и рационалното користење на земјоделското земјиште е основна планска определба и главен предуслов за ефикасно остварување на производните и другите функции на земјоделството, а конфликтните ситуации, кои ќе произлегуваат од развојот на другите стопански и општествени активности, ќе се решаваат врз основа на критериуми за глобална општествено економска рационалност и оправданост.

За оптимално искористување на еколошките и други услови со Просторниот план на Р. Македонија до 2020 година, се предлага да се користи реонизација, според која Република Македонија е поделена во 6 земјоделско-стопански реони и 54 микрореони.

4.1.8 Енергетски извори и енергетска структура

Општина Кавадарци има одлични климатски предуслови да го прати трендот за супституција на скапа со поефтина енергија. Производството на топлинска енергија од соларни колектори за приватни и индустриски капацитети претставува заштеда на енергија што е рамна на изградба на нови производни енергетски капацитети.

4.1.9 Население

Вкупно население во општина Кавадарци и според Пописот одржан во 1994 година и административната поделба од 1996 година изнесува околу 37.189 жители.

Со новата територијална поделба подрачјето на општина Кавадарци ги опфаќа населените места: градот Кавадарци, со приградските населби Ваташа и Глишиќ и 21 селска населба.

4.1.10 Природно наследство

Од областа на заштита на природата (природно наследство и биолошката и пределската разновидност), урбанистичките планови и проекти треба да се усогласат со Просторниот план на Републиката на тој начин што, врз основа на режимот за заштита, ќе се организира распоред

на активности и изградба на објекти кои ќе се усогласат со барањата кои ги поставува одржливото користење на природата и современиот третман на заштита.

Посебно внимание при заштитата на природата, треба да се обрне на начинот, видот и обемот на изградбата што се предвидува во заштитените простори за да се одбегнат или да се надминат судирите и колизиите со инкомпатибилните функции. За таа цел е неопходно почитување на следните принципи:

- оптимална заштита на просторите со исклучителна вредност;
- оптимална заштита на производните природни потенцијали и унапредување на природните богатства;
- зачувување на доминантните карактеристики на постојаната состојба;
- рационална изградба на инфраструктурата;
- концентрација и ограничување на изградбата;
- оптимална изградба на рекреативната инфраструктура;
- правилен избор на соодветна локација.

4.1.11 Културно - историско наследство

Во своето милениумско постоење, човековата цивилизација од праисторијата до денес, на територијата на Република Македонија, оставила значајни траги од вонредни култури, историски и уметнички вредности, кои го потврдуваат постоењето, континуитетот и идентитетот на македонскиот народ на овие простори.

Просторниот аспект на недвижното културно наследство е предмет на анализа во корелација со долгорочната стратегија за економски, општествен и просторен развој, односно стратегија за зачувување и заштита на тоа наследство во услови на пазарно стопанство.

Републичкиот завод за заштита на спомениците на културата, за потребите на Просторниот план на Републиката, изготви Експертен елаборат за заштита на недвижното културно наследство од посебно значење.

Инвентарот содржи список на регистрирани и евидентирани недвижни културни добра, што подразбира список на недвижните параметри со утврдено својство споменик на култура, односно на недвижните предмети за кои основано се претпоставува дека имаат споменично својство. Тоа се: археолошки локалитети, цркви, манастири, џамии, бањи, безистени, кули, саат кули, турбиња, мавзолеи, конаци, мостови, згради, куќи, стари чаршии, стари градски јадра и други споменици со нивните имиња, локации, блиските населени места, период на настанување и општините во кои се наоѓаат спомениците.

Согласно со Законот за заштита на културното наследство („Сл. Весник на РМ” бр. 20/04, 115/07, 18/11, 148/11, 23/13, 137/13, 164/13, 38/14, 44/14, 199/14, 104/15, 154/15, 192/15, 39/16 и 11/18), видови на недвижно културно наследство се: споменици, споменички целини и културни предели.

Значаен дел од недвижното културно наследство (околу 45%), се наоѓа во руралните населби и ридско-планинските подрачја, кои се

целосно или делумно напуштени, што значително ја усложнува нивната заштита и користење.

Во Археолошката карта на Република Македонија, која ги проучува предисториските и историските слоеви на човечката егзистенција, од најстарите времиња до доцниот среден век, на анализираното подрачје нема евидентирани археолошки локалитети.

4.1.12 Индустрија

Развојот и просторната разместеност на индустријата претставува клучен фактор и движечка сила за поттикнување на развојот на вкупното стопанство и модернизација на другите области од стопанскиот и општествениот живот. Ефикасното и успешното спроведување на насоките и определбите за поттикнување на развојот на производните индустриски дејности и нивно рационално разместување во просторот ги детерминира позитивните промени и во другите сегменти на економијата: пораст на вработеноста, зголемување на бруто домашниот производ, подобрување на животниот стандард и др.

Во областа на индустријата, во периодот по осамостојувањето на земјата, настанаа важни промени во поглед на сопственоста, организираноста на работите и реструктурирањето на производството што се од особено значење за поефикасното стопанисување и зголемување на производството.



Врз основа на сознанијата и определбите на националната стратегија за економски развој на Република Македонија (МАНУ, 1997), како и врз основа на досегашниот развој, а особено концептот на одржлив развој, основните насоки и стратешки определби на долгорочниот развој

на индустријата се следните: технолошко преконструктуирање, извозна ориентација на водечките фактори и гранки; пошироко воведување и развој на еколошки-просторно прифатливо индустриско производство со развој на штедливи технологии (во однос на природните ресурси, енергијата и горивото и работната сила) и/или малоотпадни (безотпадни) технологии; зголемување на ефикасноста на производството; почитување на инвестиционите критериуми врз база на континуирано планирање и прифаќање на пазарните критериуми на стопанисување; стратегија на разместеност на индустриските капацитети која ја респектира просторната структура на факторите на разместеноста, рационалниот распоред на материјалните производствени фондови, од аспект на вкупниот простор на Републиката и потребите од комплексен развој на оделни територијални единици; развој на малите претпријатија, заради остварување на концептот на децентрализираниот развој и разместеност на индустријата.

Развојот на индустријата по одделните општини, особено помалите, се очекува да се остварува со градба на мали, флексибилни капацитети и поголема застапеност меѓу другото и на агроиндустрискиот сектор.

Врз овие основи, во наредниот период, индустриското производство се очекува да биде застапено во сите општини и да остварува растеж кој ќе придонесе за зголемување на вработувањето, подобрување на условите за живеење на граѓаните на поширокиот простор на земјата.

Согласно определбите на Просторниот План на Република Македонија изградбата и функционирањето на преработувачките капацитети треба да бидат поставени врз принципите за заштита на животната средина и истовремено рационално користење на земјиштето.

Индустријата која е водечка стопанска дејност и двигател на развојот на вкупното стопанство има значајно влијание врз квалитетот на животната средина. Во услови на усвоената развојна парадигма на *одржлив развој*, напорите треба да се насочат кон суштествени промени во стратегијата и политиката за развој и просторна локација на индустриски гранки засновани на принципите на еколошката заштита.

4.2. Опис на сегашната состојба со животната средина во планскиот опфат

Основен предуслов за идентификација на проблемите со животната средина и поставување на стратешки цели за надминување и унапредување на истите е идентификацијата и оцената на сегашната состојба со медиуми на животната средина (воздух, вода, отпад, почва, биодиверзитет, бучава), како и со користењето на земјиштето и природните ресурси во општината.

Воздух

Согласно Директивите на Европската Унија, загадувањето е непосредно или посредно внесување, како резултат на човековите дејствија, на материји, вибрации, топлина или бучава во воздухот, водата или во почвата, кои што можат да бидат штетни по човековото здравје или по квалитетот на животната средина, од кои што може да произлезе

штета по материјалниот имот или кои што ги нарушуваат или влијаат врз природните убавини и другите легитимни начини на користење на животната средина.

Квалитетот на воздухот е еден од поважните чинители на кои треба да се внимава при планирање на просторот заради спречување на деградација на истиот со имплементација на планскиот документ.

Вода

Колку водите во одреден простор може да се сметаат за воден ресурс зависи од можноста за нивно искористување, односно од можноста за реализирање на водостопански решенија со кои водите ќе се искористат за покривање на потребите од вода за населението, земјоделството, индустријата и заштитата на живиот свет. Водата како ресурс ја има многу помалку од присутните води што треба да се има секогаш во предвид при планирањето за нејзино искористување.

За подмирување на потребите на вода најзначајни се површинските води, бидејќи тие се најраспространети, најблиски се до местата на човековата активност, обезбедуваат живот и развој на екосистемот.

Издашноста на подземните води зависи од климатските, морфолошките и хидрогеолошките карактеристики на просторот. Овие води поради посебниот квалитет се значајни и може да бидат корисни за покривање на потребите од вода.

Отпад

Комунален отпад претставува секаков вид на отпад што се продуцира од домаќинствата, јавните и економските установи, претпријатија и институциите на една урбана средина. Отпадот што се продуцира од индустријата, земјоделието и рударството, како и патогените остатоци од изумрени животни не спаѓаат во овој вид на отпад.

Во минатото, отпадот што го создавал човекот од задоволувањето на своите животни потреби бил во количини и облик што природата била способна сама да го разгради до облик на изворна материја, со што се воспоставила рамнотежа помеѓу човекот и неговата околина. Меѓутоа, во поново време на интензивен индустриско технолошки развој од една страна и демографската експлозија и преголема густина во населеност од друга, сведоци сме на суперпродукција на цврст отпад во количини и облик кој природата неможе самостојно да го разгради со што се нарушува рамнотежата помеѓу човекот и неговата животна околина. Цврстиот отпад се повеќе ги освојува земјените површини, ја загадува почвата, воздухот и површинските и подземните води.

Растителен и животински свет (флора и фауна)

Најзастапени видови на на риба во подрачјето на Тиквешкиот регион се: Крап, Караш, Сом, Црвеноперка, Клен, Скобал, Белвица, Лињак, Мрена и др.

Природните и еколошките услови во регионот пружаат погодности за развој на ловот во природно чисти еколошки подрачја. Во општината

постојат седум ловишта: Каменодолско, Сопотско, Шешковско, Страговско, Горниковско, Рожденско, и Бохулско со вкупна површина од 11.900ха. Скоро во сите ловишта обавувањето на ловниот туризам се врши под надзор на ловочувар и со извршена евиденција на отстрел. Во ловиштата од овој крај застапени се сите видови на влакнест и перјаст дивеч, ситен дивеч и дивата свиња.

Во околината на Тиквешкото Езеро на површина од 10600ха постои резерват именуван како строго заштитена зона на природата. На овој простор евидентирани се 131 различни видови птици. За Европската јавност примамливи се крупните грабливи птици кои спаѓаат во светски и европски реткости. Светски реткости, стални жителки на овој простор се: црн мршојадец, царски орел, а додека светската реткост која овде се гнезди е белоноктна ветрушка, а наскоро се претпоставува дека ќе биде и кањата. Во европски реткости се вбројуваат брадестиот мршојадец, белоглавиот мрш, ргасти глувчар и обична ветрушка. Бидејќи општина Кавадарци е на патот на преселбата на птиците, тука се задржуваат и прекрасните лебеди.

Бучава

Проблемот на бучава на ова подрачје досега не е анализиран и истражуван. Во овој регион изворите на создавање на бучава не се од таков вид да овој проблем во животната средина претставува значителна закана за здравјето на луѓето.

Бучавата произлегува од урбаните активности и тоа:

- Сообраќај;
- Производни и деловни процеси;
- Бучава од ентериерно потекло (стамбени згради, трговско деловни центри и сл).

4.3. Сегашни проблеми со животната средина во и околу планскиот опфат

Проблемите со генерирање на отпадот се разгледуваат како влијание врз површинските и подземните води, влијание на загадувањето на почвите и индиректно како влијание врз квалитетот на воздухот и почвите и индиректно како влијание врз квалитетот на воздухот и создавањето на стакленички гасови (климатски промени).

Најосетливи елементи на животната средина во предметниот опфат (Елементи на СОЖС)					
Води	Воздух	Отпад	Климатски фактори	Население	Материјални добра

Врз основа на евидентирање на најосетливите елементи на животната средина во планскиот опфат кои се нарекуваат и елементи на Стратегиска оцена на животната средина (Елементи на СОЖС) се воспоставуваат цели на стратегиска оцена на животна средина (Цели на СОЖС) и се дефинирани можни индикатори за секоја цел.

Во процесот на Стратегиска оцена на влијание на планскиот документ врз животната средина важно е да се види како, на кој начин, со која јачина и интензитет целите на планскиот документ влијаат врз целите на СОЖС со цел да се предвидат мерки за спречување на влијанијата и да се предложи соодветен план за мониторинг на индикаторите за секоја цел на СОЖС. На следната табела се прикажани сегашните проблеми со елементите на животната средина:

Елементи на Стратегиската оцена на животна средина	Проблем	Релевантно опфтен проблем
Воздух	Нарушен квалитет на воздухот од зголемен сообраќај	x
	Немање квалитетна медицинска база на податоци во однос на заболувањата предизвикани од загадувањето на воздухот	x
Вода	Неконтролирано трошење на питка вода	x
	Нецелосен мониторинг за квалитетот и квантитетот на површинските, подземните и отпадните води	x
Отпад	Постоење на диви депонии	x
	Непостоење депонија за отпад штетен по здравјето на луѓето	x
Почва	Загадување на почвата (особено во индустриската зона на општината)	x
	Диви депонии на територијата	x
Предел	Узурпација и деградација на просторот	x
	Недоволна застапеност на паркови и зелени површини	x
Население	Ниска еколошка свест кај граѓаните во општината	x
	Невработеност	x
Климатски фактори	Користење на јаглен и нафта за затоплување	x
	Непостоење стратегија за искористување на алтернативни извори на енергија	x
Материјални добра	Постоење на бесправни градби	x

Сегашните проблеми со елементите на животната средина

5. Состојба без имплементација на планскиот документ

За значењето на реализација на Проект за инфраструктура за изградба на ски патека и ски лифт со пропратни објекти јужно од детско одмаралиште Михајлово, КО Конопиште, општина Кавадарци треба да се земе во предвид и сегашната состојба со најосетливите елементи на животната средина на планскиот опфат.

Исто така, се разгледува опцијата без да се спроведе планска активност, односно работите да останат во првобитната положба.

Во конкретниов случај, доколку Проект за инфраструктура за изградба на ски патека и ски лифт со пропратни објекти јужно од детско одмаралиште Михајлово, КО Конопиште, општина Кавадарци, не се спроведе се очекуваат следниве последици:

- Појава на некомпатибилни дејности;
- Земјиштето и понатаму ќе остане земјиште со помала економска вредност;
- Неконтролирана изградба на бесправни објекти;
- Нарушување на квалитетот на медиумите во животната средина;
- Интензивно загадување со отпадни материи (цврст, комунален и други видови отпад) и постоење на диви депонии;
- Интензивно загадување на подземните води и почвата;
- Нема услови за создавање на поволен економски амбиент за одржлив економски и еколошки развој на подрачјето - регионот;
- Намалени приходи во буџетот;
- Отсуство на инвестициони вложувања;
- Нарушено здравје на населението;
- Зголемени социјални трошоци;
- Намалена можност за вработување;
- Пораст на економската миграција;
- Не се создаваат услови за искористување на обновливите извори на енергијата (соларната енергија);
- Не се создават услови за развој на туризмот;
- Намален животен стандард и
- Не се создаваат услови за економски и одржлив развој.

Доколку не се реализираат предвидените решенија во рамки на планскиот опфат ќе се испушти можноста за економски-одржлив развој и промоција на локацијата како атрактивна туристичка дестинација.

6. Алтернативи и чинители за избор на алтернатива

Реализацијата на Проект за инфраструктура за изградба на ски патека и ски лифт со пропратни објекти јужно од детско одмаралиште Михајлово, КО Конопиште, општина Кавадарци е од особено значење за реализирање наменски содржини и функционална операционализација за развој на планскиот опфат и општината.

Од особено значење за изготвување на Стратегиската оценка, а воедно и стандардна постапка е да се изанализира варијантата, односно опцијата од неспроведување на планското решение со што состојбата би останала во првобитната состојба. Во тој случај се очекува дека фактичката состојба на теренот воопшто нема да се промени и економската пасивност ќе продолжи.

Овие аспекти се земаат со цел да се изнајде најповолното решение кое ќе придонесе за заштитата на животната средина и здравјето на човекот. За овој плански опфат не се разгледувани алтернативни решенија за друга намена.

Со изработката на планските решенија од Урбанистичката планска документација просторот добива нова можност за урбанистичка разработка и реализација.

При подготовката на планското решение е разгледувана алтернативата за неспроведување на планското решение со што состојбата во животната средина би останала под влијание само на природните фактори. Во овој случај се очекува моменталната состојба на теренот воопшто да не се промени, а економската пасивност и понатаму да продолжи.

Во случај на нереализирање на планските решенија на анализираното подрачје се очекува:

- Постојниот социјално-економски статус на населението во поширокото подрачје и понатаму да стагнира;
- Трендот на миграција на населението кон поразвиените урбани центри и понатаму да продолжи;
- Намалување на вредноста на земјиштето;
- Узурпација на просторот со дивоградби и други неплански и некомпатибилни содржини, а со тоа и деградација на пределската разновидност на подрачјето;
- Непланско и неорганизирано уредување на просторот со што негативно ќе се одрази врз медиумите во животната средина.

Реализирањето на планските решенија со избраната намена во просторот ќе овозможи искористување на поволната географска положба на локацијата, искористување на поволните микроклиматски услови и добрата поставеност во однос на сообраќајната поврзаност со околните населени места, зголемување на атрактивноста на просторот преку изградба на содржини кои се вклопуваат во пределот и подобрување на туристичката понуда и квалитетот на живот на локалното население.

Со реализација на овој план се овозможува локацијата да прерасне како единствена просторна и функционална целина која ќе даде голем допринос за развојот на локалната и национална економија, истовремено имајќи го за цел анимирањето на интересот на разни инвеститори за

реализација на предложената програма за развој на туризмот како ориентација во актуелните економски тенденции на државата.

Активирањето на овој простор ќе овозможи одржлив развој на повеќе дејности, кои ќе продуцираат економски ефекти не само во областа на туризмот и угостителството, туку и во останатите дејности непосредно поврзани со изработката и ефектуирањето на урбанистички решенија и тоа: проектирањето, градежништвото, комуналните дејности, трговијата, сообраќајот, занаетчиството, јавните функции и др.

Непосредниот ефект кој ќе произлезе со реализацијата на предложениот Урбанистички проект ќе се рефлектира врз зголемено ангажирање на расположливата работна сила преку нови вработувања во дејностите предвидени со планските содржини, односно позитивен кумулативен ефект врз социо - економската компонента и одржлива и интегрирана заштита на животната средина, што се одсликува преку:

- Социјална, економска и просторна кохезија во рамки на регионот, со оптимално користење на неговите специфични особености;
- Реализација на целите за заштита на животна средина релевантни за планскиот документ, преку примена на мерките за избегнување, ублажување и/или компензација на потенцијалните влијанија предложени во овој извештај;
- Зачувување, заштита, обновување и унапредување на квалитетот на животната средина;
- Заштита на квалитетот на амбиентниот воздух, избегнување, спречување или намалување на штетни емисии во воздухот;
- Заштита, зачувување и постојано подобрување на расположливите водни ресурси преку нивно одржливо користење, спречување или намалување на штетни испуштања, одведувањето и третман на комуналните отпадни води, третман на отпадни води од страна на самите субјекти;
- Избегнување и намалување на создадениот отпад, негово селектирање и повторно искористување и отстранување на прифатлив начин согласно законските решенија;
- Рамномерен и одржлив просторен развој, рационално уредување и користење на просторот;
- Рационално и одржливо користење на природните ресурси;
- Користење на обновливи извори на енергија;
- Зачувување и заштита на компонентите на биолошката и пределската разновидност и
- Избегнување, спречување или намалување на бучавата.

Треба да се има во предвид, дека целите на планскиот документ за одржлив економски развој со своите пропратни содржини и неопходната инфраструктура, во еден дел може да биде во конфликт со животната средина и тоа би било изразено преку краткорочни негативни влијанија во фазата на изградба (аерозагадување, бучава, создавање на отпад) и долгорочно трајна промена на дел од пределските карактеристики. Поради ова, во Урбанистички проект се предложени мерки за заштита на медиумите од емисија на отпадни материји, од емисија на бучава, генерирање на отпад, различни непогоди и хаварии. Исто така, како

составен дел на Извештајот за Стратегиска оцена се презентирани дополнителни мерки за спречување, намалување или ублажување на негативните влијанија врз животната средина од реализацијата на целите на планскиот документ.

Со реализирање на планскиот опфат се очекуваат и позитивни аспекти во делот на можноста за користење на обновливи извори на енергија, поволна диспозиција во однос на развојот на сообраќајната и комуналната инфраструктура, што е во функција на развојот на туристичката понуда.

7. Претпоставени влијанија врз медиумите на животната средина

Појавите кои како претпоставка може да се јават од имплементацијата на Проект за инфраструктура за изградба на ски патека и ски лифт со пропратни објекти јужно од детско одмаралиште Михајлово, КО Конопиште, општина Кавадарци, може да се анализираат од негативен и позитивен аспект. Извештајот за Стратегиска оцена ги зема во предвид влијанијата врз сите медиуми на животната средина, биолошката разновидност, природата, пределот, културното наследство, луѓето како и влијанијата врз социо-економските можности во општина Кавадарци.

Извештајот за стратегиска оцена на животната средина не ги анализира поединечните развојни проекти, туку влијанијата врз медиумите на животната средина од генерален аспект. Значи, со извештајот се прави само проценка на можните влијанија врз животната средина, додека во подоцнежните фази, преку Студиите за оцена на влијание врз животната средина или Елаборатите за заштита на животната средина што се законска обврска на основа на укажаните ризици се прават детални анализи и препораки.

Согласно Законот за животна средина и Уредбата за определување на критериумите врз основа на кои се утврдува потребата за спроведување на постапката за оцена на влијанијата врз животната средина потребно е да се утврди потреба за спроведување на постапка за оцена на влијанието на проектот врз животната средина. Потребата од оцена на влијанијата врз животната средина ја донесува Органот на државната управа надлежен за работите од областа на животната средина. Согласно Законот за животна средина, како и Законот за заштита на природата, правните или физичките лица кој вршат дејности или активности кои не спаѓаат во проектите за кои се спроведува постапка за оцена на влијанието врз животната средина се должни да изготват Елаборат за заштита на животната средина, со цел да се оцени влијанието на дејностите или активностите врз животната средина, пред да започнат со спроведување на проектот и истиот да го достават до органот надлежен за одобрување на спроведувањето на проектот.

Влијание врз демографскиот фактор

Иницијативата на создавање на нестопански капацитети ќе има позитивно влијание на руралните населби во непосредната околина и ќе претставува движечка сила за побрз и порамномерен одржлив развој на истите. Тоа ќе влијае посредно и на вкупниот одржлив општествено-економски и урбан развој во регионот, односно пошироката околина. Проект за инфраструктура за изградба на ски патека и ски лифт со пропратни објекти јужно од детско одмаралиште Михајлово, КО Конопиште, општина Кавадарци ќе има позитивни импулси и ефекти врз целото непосредно опкружување од аспект на повисока организација, инфраструктурна опременост и уреденост на просторот и негово одржливо користење и се разбира економски ефекти манифестирани

преку отварање на нови работни места, едуцирање на нови квалитетни стручни кадри, неопходни во процесот на создавање на нова работна сила и нејзино вклучување во економскиот и општествен живот, како на локално, така и на регионално и на национално ниво. Тоа е важно со земање во предвид дека во општината Кавадарци на чиј простор се наоѓа предметната локација, претставува расположива работна сила, што е значаен потенцијал за идниот развој на овој крај.

Реализацијата на предвидената содржина од планскиот опфат, не само што ќе влијае врз намалување на економската миграцијата на локалното население, туку ќе претставува и позитивен стимул за демографскиот развој, како и зголемување на наталитетот на долгорочна основа. Инвестиционите вложувања за реализација на оваа планска содржина ќе значат зголемување на животниот стандард и квалитетот на живеењето, како и привлекување на нови инвестиции од страна на бизнис секторот, односно на создавање на поволен и одржлив економски амбиент.

Инвестиционите вложувања за реализација на предвидените плански содржини ќе значат зголемување на животниот стандард и квалитетот на живот во непосредната околина.

Влијание врз човековото здравје

Заради намената на објектот не се очекува истиот да предизвика негативни влијанија врз здравјето на локалното население. Во однос на влијанието врз човековото здравје не се очекуваат влијанија имајќи ја, пред се во предвид намената. Можни влијанија би имало само во период на изградбата за што ќе се предвидат посебни мерки во понатамошните документи за влијание врз животната средина.

Со имплементацијата на планот може да се предизвикаат незначителни влијанија врз здравјето на луѓето (бучава и вибрации).

Емисијата на прашина и издувни гасови од моторните возила може да се покачат поради евентуално изведување на градежни активности.

Обезбедувањето на парковско и заштитно зеленило и останато хортикултурно уредување на просторот ќе биде во функција на подобрување на здравјето на луѓето. При изградбата и во зависност од типот на објектот да се применуваат пропишаните стандарди согласно Европските Директиви и меѓународната законска регулатива.

Подетална анализа од евентуалните влијанија врз човековото здравје ќе се разгледаат во понатамошните фази преку изработката на студиите за оценка за влијанието на животната средина или елаборатите за заштита на животната средина од различни аспекти на медиумите на животната средина што е и законска обврска.

Влијание врз социо-економската состојба

Имплементацијата на Проект за инфраструктура за изградба на ски патека и ски лифт со пропратни објекти јужно од детско одмаралиште Михајлово, КО Конопиште, општина Кавадарци ќе има позитивно влијание врз социо-економскиот развој на општината и пошироко во стимулирање на економските активности, зголемување на стапката на

економскиот раст, зголемување на доходот по глава на жител, проектирањето, комуналните дејности, градежништвото, трговијата и сл., зголемување на приходите на локалната самоуправа, подобрување на комуналната инфраструктура, подобрување на инфраструктурата и уреденост на просторот и зголемување на квалитетот на живеењето.

Влијание врз квалитетот на амбиентниот воздух

Во оваа фаза се очекуваат следните видови на емисија:

- емисија на цврсти честички при копање и
- емисија на отпадни гасови од согорување од механизацијата и возилата вклучени во изградбата.

Оваа емисија ја чинат честички со големина помала од 10Е (PM10) со дијаметар од 10Ем и честички со големина од 2,5Ем (PM2,5) со дијаметар од 2,5Ем понесени од воздушните струења. Овој тип емисија претставува респираторна прашина која може да има многу негативно влијание врз здравјето на луѓето. Генерално, ПМ10 се карактеризира како непријатност за луѓето. Неговото влијание долго време е цел на различни испитувања и студии од страна голем број светски организации и институти. Податоците за неговото влијание се ограничени и главно потекнуваат од изведени студии.

До сега не постојат цврсти докази за значително негативно влијание врз здравјето на луѓето, освен непријатноста што ја предизвикува. Сепак, еден документ на Светската здравствена организација - Упатства за квалитетот на воздухот за Европа, Второ издание посочува на сериозни импликации поврзани со краткотрајно, односно долготрајно влијание на одредени концентрации на ситни цврсти честички. Во зависност од траењето на влијанието и од концентрациите, негативното влијание се поврзува со низа респираторни болести, па дури и појава на смртност.

Извори на фугитивна емисија ќе бидат:

- вкупна површина на локација
- при ископување и манипулација со ископаната земја.

Со оглед на периодичното создавање на овие фугитивни честички при изградбата, можеме да заклучиме дека нема да имаат значително влијание како врз животната средина на самата локација така и на поширокото подрачје.

Создавањето на емисии (мобилен извор) од издувни отпадни материи во амбиенталниот воздух при работата на градежната механизација на локацијата ќе биде периодична, односно во периодот при изградбата при што овие емисии може да заклучиме дека ќе бидат незначителен инпут во амбиенталниот воздух.

Евентуалните влијанија од овој вид ќе бидат детално анализирани при изработката на студиите за оценка за влијанието на животната средина или елаборатите за заштита на животната средина од сите аспекти на животната средина, што е и законска обврска, која треба да се реализира во фазата на добивање на одобрението за градба.

Влијанија врз климатски промени

Со реализацијата на овој план не се очекува да предизвика промени на микроклимата или нарушување на квалитетот на воздухот во поширокиот регион. Ваквиот тип на објекти не спаѓа во групата на големи загадувачи на животната средина.

Влијание предизвикано од зголемена бучава

Извори на бучава: се градежната механизација, машините и камионите, со работите на ископ утовар и истовар, компресори и слично. Според законската регулатива, односно подзаконските акти, ова подрачје е надвор од утврдените 4 подрачја за кои се регулираат максималните емисии на бучава. Тоа значи дека практично нема ограничувања на емисиите на бучава и вибрации, со оглед дека концесиониот простор е надвор од границите на населено подрачје.

Доколку при имплементација на планскиот опфат се применат мерките дефинирани согласно Стратегиската оценка на влијанијата врз животната средина од секоја посебна активност ќе се намалат очекуваните ефекти од зголемена бучава и ќе се сведат на дозволените нивоа, во согласност со Законот за бучава.

Поцелосна анализа од сите аспекти на влијанијата од зголемена бучава ќе бидат предмет на посебни Студии или Елаборати согласно Законот.

Влијание од вибрации

Во планската задача за реализацијата на планскиот опфат не се предвидени дејности кој ќе продуцираат постојани извори на вибрации, освен во периодот на изградба на објектот и инфраструктурата.

Влијание врз квалитетот на водите

Изведбата на проектните активности би повлекла превоз на количини на градежен материјал и механизација. Во текот на изведбата на локацијата ќе бидат донесени различни типови на опрема (миксери, бушалици, отстранувачи на земја, итн.). Површините за складирање да бидат одбрани на тој начин што на истите ќе се спречи излевање на складираните опасни материи во почвата, а со тоа и на подземните и површинските води и ќе води до минимални влијанија врз површинските и подземните води на определената локација. При изведбата на ваков тип на проекти факт е дека се потребни мали количини на вода. Локацијата за градба е планирана на места каде што нема изворишта на вода и водотеци, како и плитки подземни води.

При одвивање на предвидените градежни активности се очекува создавање на санитарно - техничка отпадна вода од работниците кои што ќе ги обавуваат градежните работи, а истата се препорачува да се зафаќа преку поставени монтажни тоалети кои ќе се сервисираат во Договор

помеѓу Изведувачот и лиценцирана компанија собирач/постапувач за ваков вид на отпад

Во функционална фаза не се очекуваат влијанија врз подземните и површинските води бидејќи со функционирање на објектот не се користи и не се генерира отпадна вода. Посетителите кои ќе ги користат услугите од овој проект своите потреби ќе ги извршуваат во објектите во рамките на одмаралиштето кое е во сопственост на Инвеститорот.

Поцелосна анализа од сите аспекти на влијанијата од врз квалитетот на површинските и подземните води ќе бидат предмет на посебни Студии или Елаборати согласно Законот.

Влијание врз почвата

Несоодветното управување со отпадните води и генерираниот комунален отпад може да предизвика негативни влијанија врз почвата.

Познавањето на својствата на почвата се од особен интерес за да се разбере транспортот низ неа на одделни компоненти, меѓу кои и полутантите. Имено, почвата е динамичен систем во кој се одвиваат најразлични процеси: адсорпција, јонска измена, оксидација, таложеење, растворање, градење на комплекси и слично, а кои се тесно поврзани со нејзиниот состав и градба. За физичките и хемиските својства на почвата особено е значајна најситната фракција од цврстата фаза-глината, како и хумусот, односно колоидниот дел од оваа фаза со димензии на честичките помали од 0,2 μm тие имаат значајна улога во процесите на адсорпција, јонска измена и хемисорпција.

Значајни влијанија врз почвата не се очекуваат, бидејќи во Планот се предвидени мерки и активности за управување со отпадните води и отпадот.

Евентуалните влијанија врз почвата може да произлезат од несоодветна имплементација на проектот, генерираниот отпад, издувните гасови од превозните средства, изградба на објектот во конструктивната фаза (довод на електрична енергија) и сл.

За да не дојде до нарушување на квалитетот на почвата потребно е да се спроведе план за управување со отпад во кој ќе се предвидат мерки за управување со отпадот.

Подетална анализа од евентуалните влијанија врз квалитетот на почвата ќе се разгледаат во понатамошните фази преку изработката на студиите за Оценка за влијанието на животната средина или елаборатите за заштита на животната средина што се законска обврска.

Влијание врз пределот

Изведбата на овој опфат ќе има позитивно влијание. При реализацијата на објектот и неговата инфраструктура може да предизвика негативни влијанија врз пределот како резултат на ископувањето на земјиштето и депонирањето на вишокот земја на несоодветни локации. Ваквите влијанија се очекува да се третираат како негативни влијанија со ограничен интензитет и времетраење.

Влијание врз културното наследство

На самиот планскиот опфат не се очекуваат негативни влијанија на културното наследство, со оглед дека не се евидентирани археолошки или културни споменици.

Според законот, доколку се појави некое археолошко наоѓалиште ќе се постапи согласно со одредбите од Законот за заштита на културно наследство („Сл. Весник на РМ” бр. 20/04, 115/07, 18/11, 148/11, 23/13, 137/13, 164/13, 38/14, 44/14, 199/14, 104/15, 154/15, 192/15, 39/16 и 11/18).

Влијание врз биодиверзитетот (флора и фауна)

Со Проект за инфраструктура за изградба на ски патека и ски лифт со пропратни објекти јужно од детско одмаралиште Михајлово, КО Конопиште, општина Кавадарци не може да се предизвикаат одредени влијанија врз флората и фауната бидејќи досега не се идентификувало постоење на посебни примероци.

Секако, подетална анализа од евентуалните влијанија врз флората и фауната ќе се разгледаат во понатамошните фази преку изработката на студиите за Оценка за влијанието на животната средина или елаборатите за заштита на животната средина што се законска обврска.

Влијанија врз материјалните добра

Имплементацијата на Проект за инфраструктура за изградба на ски патека и ски лифт со пропратни објекти јужно од детско одмаралиште Михајлово, КО Конопиште, општина Кавадарци ќе ја зголеми економската вредност на земјиштето во планскиот опфат и пошироко.

Влијанија по однос на генерирање на отпад

При реализацијата на планираната инвестиција во планскиот опфат за очекување е генерирање на градежен и земјен отпад и тоа при изведувањето на довод на електрична енергија, канализациона мрежа и водоснабдување. Со планскиот документ треба да биде предвидено отпадот при градбата да се собира и превзема од страна на јавното комунално претпријатие или друг правен субјект.

Примарната селекција на отпадот треба да се предвиди како континуирана активност.

Ова ќе биде предмет во понатамошните фази и превземање на соодветни мерки преку изработка на студии или елаборати за заштита на животната средина.

Влијанија од несреќи и хаварии

За намалувањето на сеизмичкиот ризик предвидени се соодветни мерки на градежна интервенција на носивата конструкција, заради доведување на отпорност против најсилните земјотреси, односно задолжителна примена на нормативно - правна регулатива, со која се

уредени постапките, условите и барањата за постигнување технички конзистентен и економски одржлив степен на сеизмичка заштита.

Бидејќи не постои сеизмичка микрореонизација за овој простор меродавна е картата на макросеизмичка реонизација со што природно нестабилните и сеизмичките неповолни терени, а тоа се местата каде се сменуваат геолошките формации, треба да се исклучуваат од градежните зафати, а за поголемите инвестициони објекти потребно е извршување на детални инжињерско-геолошки и сеизмолошки истражувања на теренот.

Од останатите природни катастрофи се и метеролошки појави со карактеристики на елементарни непогоди кои се манифестираат со појава на град, луњени ветрови и магли.

Во планот се разработени мерки за заштита на човекот, материјалните добра и животната средина од природните катастрофи.

8. Мерки за заштита, намалување и неутрализирање на значајните влијанија врз животната средина од имплементација на планскиот документ

Заштитата и унапредувањето на животната средина е темелна вредност на Уставот на Република Македонија (член 8) и е регулирана со Законот за животна средина, како и останатите закони и подзаконски акти кои се наведени во овој Извештај. Овој Извештај, кој се базира на релевантните податоци од Просторниот план на Република Македонија, Националниот Еколошки Акционен План, секторски студии за одредени области, како и податоци утврдени на самиот локалитет, предвидува и мерки за заштита на животната средина од влијанијата кои се очекуваат со имплементацијата на планската документација, а кои е потребно да се испочитуваат во текот на подготовката на планската документација.

Овој Извештај, кој се базира на релевантните податоци од Просторниот план, Националниот Еколошки Акционен План, секторските студии, за одредени области, како и податоци утврдени на самиот локалитет, предвидува и мерки за заштита на животната средина од влијанијата кои се очекуваат со имплементацијата на планската документација.

За реализација на системот за заштита на животната средина потребно е да се почитува:

- Селектирано и организирано депонирање на отпадот;
- Озеленување на дворните површини;
- Зачувување на амбиенталните, естетските и рекреативните потенцијали на просторот;
- Изградба на современа инфраструктура;
- Загадувачот е должен да ги надомести трошоците за отстранување на опасноста од загадување на животната средина, да ги поднесе трошоците за санација, како и да ја стави во функција животната средина во состојба како пред оштетувањето;
- Доследно спроведување на планот.

Во поглед на озеленувањето да се планираат соодветни профили на дрвореди покрај сообраќајниците и објектите за да го спречат негативното влијание на квалитетот на животната средина. Изборот на зеленило треба да се усогласи со условите за заштита и негова намена. Диспозицијата на високите дрвја да биде усогласена со трасите на подземните инсталации, додека изборот на видот на озеленувањето да биде во согласност со условите во работната и животната средина, односно способноста на повеќе апсорпција на штетни гасови и кои немаат посебен третман за одржување. Согласно Законот за урбано зеленило, процентуалната застапеност на зелената површина да се дефинира со Правилникот за стандарди и нормативи за урбанистичко планирање зависно од локацијата, намената и големината на градежната парцела.

Можни влијанија врз дивиот свет, како што се вознемирување на животни и претерано расчистување на теренот, можат да се појават во локацијата на под-проектот која што е во близина на областа ЕМЕРАЛД локалитет Кожуф (планина). На локацијата потенцијалните влијанија ќе бидат врз земјените животински видови. Влијанијата на овие локации се

очекува да бидат краткотрајни, реверзибилни, локални и со мал интензитет во текот на градежниот период. Сепак, поради опсегот и периодот на имплементација на предвидените активности, влијанијата ќе бидат краткотрајни, реверзибилни, локални и со мал интензитет.

Во подрачјето на проектот се наоѓаат следниве видови на вегетација: *Quercus pubescens* и *Carpinus orientalis*. Црн бор (*Pinus nigra*) е едно од основните шумски дрвја. Во пределот на каналот има бел багрем (*Robinia pseudoacacia*), додека пак присуството на диви капини (*Rubus* sp.) прави теренот да може да се испитува непречено. По течението на реката Луда Мара се наоѓа хидрофилна вегетација, главно доминирана од тополи (*Populus* sp.).

Вегетацијата во оваа област е деградирана бидејќи овие подрачја интензивно се користат за земјоделство и одгледување на стока. Во делот каде што каналот се реконструира има две заедници:

ass. *Carpinetum orientalis macedonicum* – заедница на шумски бубмар;

ass. *Carpino orientalis - Quercetum confertae*.

Други видови присутни во оваа област се: *Fraxinus ornus*; *Corylus colurna*; *Corylus avellana*; *Rosa* sp.; *Rubus* sp.; *Juglans regia*. Оребот е еден од најзастапените видови во ова подрачје и најчесто се наоѓа покрај реките

Не се очекувани негативни влијанија врз дивиот свет, но со цел да се спречат сите несакани настани, мора да се имплементираат следниве мерки за ублажување:

- Нема да се искористува вода од реките или други природни извори во близина.
- Нема да се применат антикорозивни мерки на самото место.
- Да се спречи истурање на опасен отпад од цистерни (задолжителен секундарен сигурносен систем, на пр. дупли сидови или комплет контејнери), градежна опрема и возила (редовно одржување и проверка на резервоарите за масло и гас), а машините и возилата може да се паркираат (маневрираат) само на асфалтирани или бетонски површини со систем за собирање на истечени води од површината.
- Детално да се проверат сите дупки и ровови пред да се пополнат.
- Забрането е собирање на дрво за огрев од и околу градежната локација.
- Забрането е вознемирување на животни и собирање на растенија во областа.
- Треба да се отстрани минимална зелена површина. На теренот ќе се сретнат следните видови на дрва, и тоа: сса30% јасика, сса20%бука и сса50% бор. Доколку истите треба да се отстранат, да се добијат насоки од надлежните органи за нивно постапување. Да се разгледа можноста од нивно преместување за да се намали штетата од сечење.
- Градежната локација ќе биде вратена во својата претходна состојба. Во случај на повторно зазеленување ќе се употребат само изворни растенија.

Како мерка за намалување на влијанијата од употребата на градежни машини (вибрација, бучава и зголемени емисии на издувни гасови) врз земјениот див свет, препорачано е да се користи соодветна

градежна механизација со точни технички карактеристики и употреба на соодветни погонски горива. Просторот што ќе биде зафатен со градежни работи треба да се сведе само на местото на градење кое што е предвидено во фазата на планирање. Забрането е да се собира дрво за огрев од и околу градежната локација. Забрането е малтретирање на животни во сите локации на проектот.

Со отпочнување на градежните активности, поточно со почнување на земјените работи, неопходно е да се отстрани и соодветно да се депонира како отпад површинскиот слој на почвата, кој што подоцна во финалниот дел од градежната фаза би се искористил.

- Мерки за намалување на влијанијата врз демографскиот фактор

Интегралната реализација на предложените мерки во сите фази на инвестициониот циклус е во насока на намалување на можните негативни влијанија врз животната средина кои може на директен или индиректен начин да се рефлектираат врз здравјето на луѓето. Цврстиот отпад што би се јавил во рамките на планираниот опфат е потенцијална опасност. Затоа се предлага (интегрирано управување), организирано собирање и транспортирање до местото наменето за отпад.

Доследното спроведување на планските решенија и примената на сите мерки ќе овозможи елиминирање на евентуалните негативни влијанија врз животната средина кои може да се рефлектираат на директен или индиректен начин врз здравјето на човекот.

- Мерки за намалување на влијанијата врз човековото здравје

Реализацијата на планскиот опфат нема да предизвика влијанија врз човековото здравје. Во делот на општи мерки се препорачува воспоставување на систем на собирање и регуларно отстранување на отпадот, појаси со заштитно зеленило и хортикултурно уредување и во текот на градежните постапки, истите да се планираат соодветно за да се редуцира времето на користење на опремата која создава зголемена бучава. Примената на сите предложени мерки дадени во сите фази на планирање и изведба на проектите ќе овозможи елиминирање на евентуалните влијанија врз животната средина и здравјето на човекот.

Цврстиот отпад и отпадот од градежните активности што би се јавил во рамките на планираниот опфат е потенцијална опасност. Затоа се предлага (интегрирано управување) организирано собирање и транспортирање до местото наменето за отпад, појаси со заштитно зеленило и хортикултурно уредување и др. и во текот на градежните постапки, истите да се планираат соодветно за да се редуцира времето на користење на опремата која создава зголемена бучава.

- Мерки за намалување на влијанијата врз амбиентниот воздух

Воздухот е еден од основните елементи за чиста и здрава животна средина и неопходно е при проектирање и реализација на објектите да се применат и имплементираат современи технологии и најдобри достапни техники кои го заштитуваат воздухот од загадување.

За намалување на влијанијата врз квалитетот на амбиентниот воздух од имплементацијата на Проект за инфраструктура за изградба на ски патека и ски лифт со пропратни објекти јужно од детско одмаралиште Михајлово, КО Конопиште, општина Кавадарци се препорачува предвидување на зелени површини на соодветни слободни површини, хортикултурно уредување на просторот, што индиректно ќе влијае на реализација на целите и приоритетите одредени според Националниот план за заштита на амбиентен воздух во Република Македонија.

За намалување на влијанијата врз квалитетот на амбиентниот воздух од имплементацијата на Урбанистички проект се предлагаат следните мерки:

- Користење на современи транспортни средства и механизација при вршење на градежните работи, согласно стандардите на ЕУ;
- Подигање на зелени зони на ниско и високо зеленило околу граничната линија на планскиот опфат;
- При планирањето и изградбата на објектот приоритет да се дава на најдобро достапните техники и инсталации;
- За подобрување на квалитетот на воздухот во опфатот, на сите слободни површини да се предвидат зелени површини, односно да се предвиди формирање на појаси со заштитно зеленило, ниско и средно, со долг вегетациски период се со цел нивно функционално развивање.

- Мерки за намалување на влијанијата врз климатскиот промени

Со оглед на локацијата на која се предвидува реализацијата на оваа планска содржина не се очекува дека ќе има нарушување на квалитетот на воздухот во поширокиот регион или климатски промени. Затоа не се препорачуваат мерки.

- Мерки за намалување на бучава

При планирањето на објектите потребно е да се предвидуваат технологии и техники кои ќе допринесуваат за редуција на загадувањето со бучава и доведување на истото во законски дозволените параметри.

Прашањето за намалување на проблемите со бучава треба да се решава со обезбедување на заштитни зелени појаси, подигнување на дрвореди и формирање на хортикултурни насади каде што ќе биде потребно. На просторот сите содржини кои се планираат мораат да бидат во согласност со пропишаните мерки согласно Законот за бучава. Во опфатот да се предвиди формирање на појаси со заштитно зеленило, ниско и средно, со долг вегетациски период се со цел нивно функционално развивање како и додатно намалување на бучавата.

Доколку во времето на имплементација на планот се увиди потреба од воведување на дополнителни мерки на заштита од бучава, истите ќе се спроведат.

- Мерки за заштита од вибрации

Имплементацијата на планската документација нема да предизвика значителни вибрации поради што во оваа фаза нема да се воведат некои посебни мерки за заштита од вибрации.

- Мерки за намалување на влијанијата врз квалитетот на водите

Во функционална фаза не се очекуваат влијанија врз подземните и површинските води бидејќи со функционирање на објектот не се користи и не се генерира отпадна вода. Посетителите кои ќе ги користат услугите од овој проект своите потреби ќе ги извршуваат во објектите во рамките на одмаралиштето кое е во сопственост на Инвеститорот.

- Мерки за намалување на влијанијата врз почвата

Ерозијата на подлогата е природен процес, кој што егзистира низ геолошката историја и најголем осврт се дава на т.н. забрзана ерозија, каде што интензитетот на нормалната (геолошка) ерозија е неколку пати зголемен поради хуманите активности. Ерозијата на почвата е означена како најзначаен, најопасен и најраширен тип на деградација на почвата и е лимитирачки фактор за одржливо користење на земјиштето. Почвата може да биде еродирана поради дејство на ветер и вода. Овој извештај не е во можност да даде детали за противерозивните и противпоројните мерки за содржината во опфатот. Деталниот обем на мерки и активности, нивната прецизна локација и површинска поставеност во просторот, ќе бидат дефинирани со основни-изведбени проекти, врз основа на детални геодетски, геотехнички и други теренски снимања и проспекции.

Почвата како природен ресурс брзо реагира на најразлични влијанија кои можат да доведат до нејзина забрзана деградација и со тоа тешко да се спречат и отстранат влијанијата кои настанале. Таквите влијанија дејствуваат врз квалитетот на почвата односно: ја намалуваат содржината на органска материја, се контаминира почвата, доаѓа до засолување на почвата, губење на почвениот биодиверзитет, пренамена на почвата и сл.

Ваквите влијанија врз квалитетот на почвата за време на одвивање на предвидените активности, се резултат од градежните активности кои се дел од оваа фаза и може да се очекуваат од:

- Емисија на прашина од процесот на расчистување на теренот;
- Емисија на издувни гасови од градежната механизација која ќе биде присутна на теренот;
- Евентуални протекување на горива и лубриканти од градежната механизација која е ангажирана за изведба на градежните активности кои покрај тоа што ќе влијаат врз почвата, со нивното протекување и филтрацијата низ почвата доаѓа и до загадување на подземните води.

При изградбата на фундаментите за столбови дел од ископаниот почвен материјал повторно ќе биде вратен врз површината за покривање на истите. Сепак, можеме да кажеме дека овие емисии ќе бидат

дисконтинуирани и периодични, но по значење, трајни и неповратни од аспект на пренамена на земјиштето. Ископите кои ќе бидат изведени за поставување на инфраструктурните инсталации ќе бидат незначителни бидејќи се работи за плитки ископни работи.

Доследната примена на планските решенија од страна на инвеститорот ќе биде доволна гаранција за евентуалните влијанија (загадување и ерозија) да бидат сведени на минимум.

- Мерки за намалување на влијанијата врз флората и фауната

Основен услов за намалување на влијанијата врз флората и фауната се примената на предвидените мерки за правилно управување со просторот, отпадните води, отпадот, бучавата, почвата, воздухот и сл.

Во планирањето на просторот, задачите на заштита на природата се усмерени особено на активно уредување и заштита на природата и животната средина, санирање на можните штети и повторно воспоставување на природната средина. Заштитата на природата ја опфаќа и заштитата на биолошката разновидност.

Доколку при изработката на планот или при уредување на просторот се дојде до одредени нови сознанија за природното наследство кои можат да бидат загрозувани со урбанизацијата на овој простор, потребно е да се превземат следните мерки на заштита на природното наследство:

- Утврдување на границите и означување на објектите прогласени и предложени како природно наследство;
- Во подрачјата и зоните со строга заштита да се дозволат само научно-истражувачки активности;
- На местата со карактер на природно наследство дозволено е користење на растителни и животински видови само во санитарно-здравствени цели со специјална дозвола од надлежен орган;
- На подрачјата кои се предложени за заштита како природно наследство, изградбата и уредувањето до прогласувањето на истите мора да се врши само со специјална дозвола од надлежен орган;
- Магистралната и останатата инфраструктура (надземна и подземна) да се води надвор од објектите со природни вредности, а при помали зафати потребно е нејзино естетско вклопување во природниот пејсаж;
- Воспоставување на мониторинг, перманентна контрола и надзор на објектите со природни вредности и превземање на стручни и управни постапки за санирање на негативните појави;
- Воспоставување на стручна соработка со соодветните институции во окружувањето.

Можни влијанија врз дивниот свет, како што се вознемирување на животни и претерано расчистување на теренот, можат да се појават во локацијата на под-проектот која што е во близина на областа ЕМЕРАЛД локалитет Кожуф (планина). На локацијата потенцијалните влијанија ќе бидат врз земјените животински видови. Влијанијата на овие локации се очекува да бидат краткотрајни, реверзибилни, локални и со мал интензитет во текот на градежниот период. Сепак, поради опсегот и

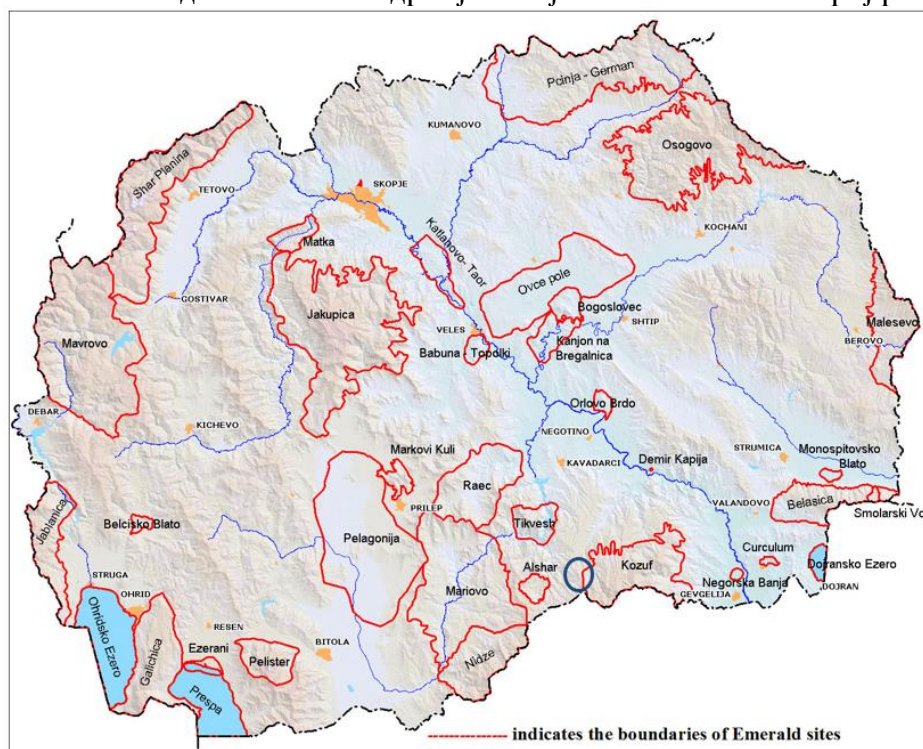
периодот на имплементација на предвидените активности, влијанијата ќе бидат краткотрајни, реверзибилни, локални и со мал интензитет

Во подрачјето на проектот се наоѓаат следниве видови на вегетација: *Quercus pubescens* и *Carpinus orientalis*. Црн бор (*Pinus nigra*) е едно од основните шумски дрвја. Во пределот на каналот има бел багрем (*Robinia pseudoacacia*), додека пак присуството на диви капини (*Rubus* sp.) прави теренот да може да се испитува непречено. По течението на реката Луда Мара се наоѓа хидрофилна вегетација, главно доминирана од тополи (*Populus* sp.).

Вегетацијата во оваа област е деградирана бидејќи овие подрачја интензивно се користат за земјоделство и одгледување на стока. Во делот каде што каналот се реконструира има две заедници:

- ass. *Carpinetum orientalis macedonicum* - заедница на шумски бубмар;
- ass. *Carpino orientalis - Quercetum confertae*.

Други видови присутни во оваа област се: *Fraxinus ornus*; *Corylus colurna*; *Corylus avellana*; *Rosa* sp.; *Rubus* sp.; *Juglans regia*. Оребот е еден од најзастапените видови во ова подрачје и најчесто се наоѓа покрај реките.



Емералд мрежа во Северна Македонија (кругот ја означува локацијата)

Не се очекувани негативни влијанија врз дивиот свет, но со цел да се спречат сите несакани настани, мора да се имплементираат следниве мерки за ублажување:

- Нема да се искористува вода од реките или други природни извори во близина.
- Нема да се применат антикорозивни мерки на самото место.
- Да се спречи истурање на опасен отпад од цистерни (задолжителен секундарен сигурносен систем, на пр. дупли сидови или комплет контејнери), градежна опрема и возила (редовно одржување и проверка на резервоарите за масло и гас), а машините и возилата

депонира како отпад површинскиот слој на почвата, кој што подоцна во финалниот дел од градежната фаза би се искористил.

Функционалноста на овој инфраструктурен проект, нема да има посебно влијание врз биодиверзитетот, особено клучните еко-системи, живеалишта и видови на растенија, габи и животни како на локацијата така и на поширокото подрачје.

Инфраструктурниот проект долж трасата со започнување на функционирањето на ски лифтот и користењето на ски патеката не се очекуваат позначајни влијанија врз растителните видови, растителните заедници и хабитати како и на копнените животни и истите се незначителни.

- Мерки за намалување на влијанијата врз пределот

Предвидените активности во планската документација ќе бидат во насока на зачувување и подобрување на естетските потенцијали на пределот. Со изработка на овој Проект за инфраструктура за изградба на ски патека и ски лифт со пропратни објекти јужно од детско одмаралиште Михајлово, КО Конопиште, општина Кавадарци просторот добива нова можност за урбанистичка разработка и реализација. Подигање и оформување на заштитни зелени појаси позитивно ќе допринесат во пејсажната разновидност.

Треба да се отстрани минимална зелена површина. На теренот ќе се сретнат следните видови на дрва, и тоа: сса30% јасика, сса20%бука и сса50% бор. Доколку истите треба да се отстранат, да се добијат насоки од надлежните органи за нивно постапување. Да се разгледа опцијата од нивно преместување за да се намали штетата од сечење.

Со оглед на фактот што се работи за инфраструктурен проект вон населено место не се очекуваат дополнителни влијанија врз пределот.

Ќе бидат потребни дополнителни локации за складирање на градежниот материјал со што ќе се намали вредноста на пределот. Не треба да се дозволи ископаната замја или градежен материјал да се остави трајно во близина на трасата на изведба или да се зафати (уништи) друг предел.

- Мерки за намалување на влијанијата врз материјалниот дел

Реализирањето на планските решенија со избраната намена во просторот ќе овозможи искористување на поволната географска положба на локацијата, искористување на поволните микроклиматски услови и добрата поставеност во однос на сообраќајната поврзаност со околните населени места, зголемување на атрактивноста на просторот преку изградба на содржини кои се вклопуваат во пределот и подобрување на туристичката понуда и квалитетот на живот на локалното население.

Со реализација на овој проект се овозможува локацијата да прерасне како единствена просторна и функционална целина која ќе даде голем допринос за развојот на локалната и национална економија, истовремено имајќи го за цел анимирањето на интересот на разни инвеститори за реализација на предложената програма за развој на

туризмот како ориентација во актуелните економски тенденции на државата.

Како резултат на реализирање на планската содржина, при што секако ќе се има предвид компатибилноста на планираната градба согласно потребите и сензибилноста на планскиот опфат, ќе заживее одржливиот економски развој на општината и регионот, ќе се намали економската миграција на населението и ќе се ефектуира просторот во насока на негово рационално искористување во функција на одржлив економски и еколошки развој. Секако, тоа ќе го намали ненаменско користење на земјиштето, како и ќе ја подобри туристичката понуда.

Со реализирање на проектот се очекуваат и позитивни аспекти во делот на можноста за користење на обновливи извори на енергија, поволна диспозиција во однос на развојот на сообраќајната и комуналната инфраструктура, што е во функција на развојот на туристичката понуда.

- Мерки за намалување на влијанијата врз културното наследство

Согласно Законот за заштита на културното наследство („Сл. Весник на РМ” бр. 20/04, 115/07, 18/11, 148/11, 23/13, 137/13, 164/13, 38/14, 44/14, 199/14, 104/15, 154/15, 192/15, 39/16 и 11/18) се уредуваат видовите, категориите, идентификацијата, начинот на ставање под заштита и другите инструменти за заштита и користењето на културното наследство, правата и должностите на имателите и ограничувањата на правата на сопственост на културното наследство во јавен интерес.

Во просторот за кој се работи овој опфат не е евидентирано културно наследство. Во текот на реализација на предвидените површини за градба од овој план, при нивното темелење доколку се најде на археолошки остатоци заради превземање на заштитни мерки, потребно е да се информираат службите надлежни за заштита на културно-историското наследство кои ќе пропишат посебни услови и режим за нивна заштита.

- Мерки за намалување на влијанијата од управување со отпад

Согласно Законот за управување со отпад создавачите на отпад се должни во најголема мера да го избегнат создавањето на отпад и да ги намалат штетните влијанија на отпадот врз животната средина, животот и здравјето на луѓето.

Во случај на истекување на масло од механизацијата на околното земјиште, загадената почва да биде отстранета и соодветно дислоцирана, согласно законските прописи од областа на управувањето со отпадот.

За цврстиот отпад се предвидува собирање во контејнери за отпадоци, определување на пунктови за собирање на отпадот.

- Во оперативната фаза на планираните проекти, градежниот отпад да се собира, селектира и истиот кој ќе нема употребна вредност да се превзема од страна на комуналното претпријатие или овластено правно лице;
- Тврдиот отпад да се собира во контејнери, а потоа комуналното претпријатие да врши евакуација;

- Трајното депонирање или одлагање на отпадот во планираниот опфат или надвор од предвидените садови за одлагање да биде најстрого забрането.

Овие елементи ќе овозможат спречување на загадувањето на почвите и на подземните води, а со тоа и на животната и работната средина воопшто.

- Мерки за намалување на влијанијата од несреќи и хаварии

Во согласност со член 53 од Законот за заштита и спасување („Сл. Весник на РМ” бр. 36/04, 49/04, 86/08, 124/10, 18/11, 41/14, 129/15, 71/16, 106/16 и 83/18) задолжително треба да се применуваат мерките за заштита и спасување. Тоа опфаќа пред се изградба на објекти отпорни на сеизмички дејствија, регулирање на водотеците и изградба на систем на одбранбени насипи, изградба на снеготаштитни појаси и пошумување на голините, обезбедување на противпожарни пречки, изградба на објекти и заштита и изградба на потребната инфраструктура. За ефикасна заштита на населението и материјалните добра, задолжително треба да се обезбедат средства за лична и колективна заштита, материјално-технички средства потребни за спроведување на мерките за заштита и спасување, обука за примена на средствата за заштита и спасување во за тоа предвидените центри.

За ефикасна заштита на населението и материјалните добра, задолжително треба да се обезбедат средства за лична и колективна заштита, материјално-технички средства потребни за спроведување на мерките за заштита и спасување, обука за примена на средствата за заштита и спасување во за тоа предвидените центри.

- Мерки за заштита и спасување

Мерките за заштита и спасување задолжително се применуваат при планирањето и уредувањето на просторот, а начинот на примена со уредба го уредува Владата. Како посебен вид на заштита треба да се третира и засолништето кое треба да се предвиди во објектите како второстепена функција на некој простор доволно димензиониран по сите стандарди и лесно пристапен и адаптабилен за кус период.

Согласно Законот за заштита и спасување („Сл. Весник на РМ” бр. 36/04, 49/04, 86/08, 124/10, 18/11, 41/14, 129/15, 71/16, 106/16 и 83/18) задолжително треба да се применуваат мерките за заштита и спасување при планирање и уредување на просторот. Тоа опфаќа пред се: изградба на објекти отпорни на сеизмички дејствија, регулирање на водотеците и изградба на систем на одбранбени насипи, изградба на снеготаштитни појаси и пошумување на голините, обезбедување на противпожарни пречки, изградба на објекти и заштита и изградба на потребната инфраструктура во согласност со член 54 од Законот за заштита и спасување.

- Мерки за заштита од пожар

При изработка на техничката документација за објектите да се изработи и посебен проект за заштита од пожар кој ќе е во согласност со Законот за заштита од пожар.

- Мерки за заштита од природни катастрофи

Сеизмичките појави-земјотресите се доминантни природни непогоди во Република Македонија, кои можат да имаат катастрофални последици врз човекот и природата.

На анализираното подрачје можни се потреси со јачина до VIII^o во МЦС. Намалување на сеизмичкиот ризик може да се изврши со задолжителна примена на нормативно-правна регулатива, со која се уредени постапките, условите и барањата за постигнување на технички конзистентен и економски одржив степен на сеизмичка заштита, кај изградбата на новите објекти.

Од останатите метеоролошки појави со карактеристики на елементарни непогоди со манифестираат појавата на град, луѓени ветрови и магли.

Како посебна мерка за заштита од силните ветрови, покрај комуникациите, претставува изборот на вегетација.

Во инвестиционите проекти треба да се разработат мерките за заштита на човекот, материјалните добра и животната средина од природните катастрофи.

За успешно функционирање на заштитата од природни и елементарни катастрофи во процесот на урбанистичко планирање потребно е да се преземат соодветни мерки за заштита од пожари, односно евентуалните човечки и материјални загуби да бидат што помали во случаи на пожарите.

Во процесот на планирање потребно е да се води сметка за конфигурација на теренот, степен на загрозеност од пожари и услови кои им погодуваат на пожарите: климатско-хидролошките услови, ружата на ветрови и слично кои имаат влијание врз загрозеност и заштита од пожари.

Заради поуспешна заштита од ваквите појави во урбанистички планови се преземаат низа мерки за отстранување на причините за предизвикување на пожари, спречување на нивното ширење, гаснење и укажување помош при отстранување на последиците предизвикани со пожари, кои се однесуваат на:

- изворите за снабдување со вода, капацитетите на градската водоводна мрежа и водоводните објекти кои обезбедуваат доволно количество вода за гаснење на пожари;
- оддалеченоста меѓу објектите со различна намена и отпорност на пожари на конструкциите внатре во локацијата.

Заштитата од пожари опфаќа мерки и дејности од нормативен, оперативен, организационен, технички, образовно-воспитен и пропаганден карактер, кои се уредени со Законот за заштита и спасување („Сл. Весник на РМ” бр. 36/04, 49/04, 86/08, 124/10, 18/11, 41/14, 129/15, 71/16, 106/16 и

83/18) кој е во согласност со директивите на Европска Унија, како и Уредбата за спроведување на заштитата и спасувањето од пожари.

9. План на мерки за мониторинг на животната средина

Стратегиската оценка на животна средина вклучува план на мониторинг на сите значителни идентификувани позитивни и негативни ефекти. За изработка на ефективен план за управување, неопходно е најнапред да се спроведе континуирано следење на индикаторите на Стратегиската оценка на животната средина која дава можност за систематско набљудување, испитување и оценување на ефикасноста од воведените мерки за заштита. Во следниот чекор се определуваат цели и приоритети за управување. Дали превземените мерки и активности ги даваат посакуваните резултати се утврдува преку континуиран мониторинг. Податоците од мониторингот ќе бидат основа за изработка на следниот план за управување. Според тоа, мониторингот е составен дел од кружниот процес на планирање на управувањето.

За изработка на ефективен план за управување, неопходно е најнапред да се спроведе оценка на статусот на сите природни вредности вклучувајќи го и здравјето на човекот. Во следниот чекор се определуваат цели и приоритети за управување. Дали превземените мерки и активности ги даваат посакуваните резултати се утврдува преку континуиран мониторинг. Податоците од мониторингот ќе бидат основа за изработка на следниот план за управување. Според тоа, мониторингот е составен дел од кружниот процес на планирање на управувањето.

Основни цели на планот за мониторинг се:

- Подобрување на квалитетот на живеење и зголемување на животниот стандард;
- Заштита на животната средина со имплементација на Планот;
- Одржување на постојано ниво на флора и фауна;
- Подобрување на квалитетот на воздухот;
- Зачувување на квалитетот на почвата;
- Минимизирање на отпадот, рециклирање и негова повторна употреба;
- Минимизирање на појави од несреќи и хаварии.

Сепак, тоа најчесто се постигнува низ осмислени научни истражувања чија главна цел е да ги опишат процесите на екосистемите вклучувајќи ги и законите кои влијаат врз нив.

Еколошкиот мониторинг се однесува на последователни мерења во екосистемите со главна цел определување на трендови во компонентите, процесите или функциите.

Со секој предлог мерки за заштитата на животната средина потребно е да се изготви план за мониторинг на предложените мерки и мониторинг на животната средина. Во современото планирање на просторот, задачите на заштита на природата се усмерени особено на активно уредување и заштита на природата и животната средина, санирање на можните штети и повторно воспоставување на природната средина.

Што се однесува до изработката на Проект за инфраструктура за изградба на ски патека и ски лифт со пропратни објекти јужно од детско

одмаралиште Михајлово, КО Конопиште, општина Кавадарци, особено треба да се има во предвид близината на обработуваниот простор. Доколку при изработка на планот и уредувањето на просторот се дојде до одредени нови сознанија за природни реткости кои може да бидат загрозени потребно е да се преземат мерки за заштита согласно Законот.

Планот на мониторинг предвидува следење на следните параметри во животната средина:

- Следење на квалитетот и квантитетот на водите;
- Следење на квалитетот на водите;
- Следење на квалитетот на почвата;
- Следење на бучавата.

10. Нетехничко резиме

Со самото реализирање на оваа планска задача се добиваат податоци за почвата, воздухот, водата, климатските фактори, населението, здравјето на луѓето, материјалните добра и др. и се создаваат услови за изнаоѓање на причините врз основа на која се одбираат алтернативите и се предвидуваат мерки за заштита и намалување на влијанијата. Со идентификацијата на можните проблеми треба да се рационализираат трошоците и да се направи најсоодветен избор на мерките за заштита на животната средина. Резултатот од учеството на јавноста треба да се земе што е можно повеќе.

Во извештајот за Стратегиската оценка за животна средина се земени се детали од планот, програмите и стратегиите, како и информациите кои се утврдени при изготвувањето, а се од особено значење за можните влијанија за животната средина.

Извештајот на овој плански документ ги опфаќа податоците за:

- Постојната состојба на планскиот опфат;
- Потенцијалните влијанија врз населението, здравјето на луѓето, флората, фауната, почвата, воздухот, водата, климатските фактори, материјалните добра, културното наследство и др.
- Мерките за заштита и намалување на влијанијата;
- Краток преглед за причините врз основа на кој се одвиваат алтернативите;
- Состојбата на животната средина без имплементацијата на планот;
- Планот за мониторинг на животната средина.

Урбанизацијата како сложен, динамичен процес треба да претставува основна рамка и влијателен фактор во насочувањето на долгорочниот просторен развој на Република Македонија.

Процесот на урбанизација веќе се одвива, а и во наредниот период ќе се одвива во општествено-економски услови во кои приватната иницијатива и пазарното стопанство ќе имаат значајно место и насочувачка улога во дефинирањето на перспективниот долгорочен просторен развој.

Проект за инфраструктура за изградба на ски патека и ски лифт со пропратни објекти јужно до детско одмаралиште Михајлово, КО Конопиште, Општина Кавадарци ќе предизвика позитивни импулси и ефекти врз целото непосредно окружување од аспект на повисока организација, инфраструктурна опременост и уреденост на просторот и се разбира економски ефекти манифестирани преку едуцирање на нови квалитетни стручни кадри неопходни во процесот на создавање на нова работна сила и нејзино вклучување во економскиот и општествен живот како на локално така и на регионално и национално ниво.

Ваквите и слични иницијативи на соодветен начин се вградени во основните цели на урбанизацијата и развој и уредување на селските населби, дефинирани во Просторниот план на Р. Македонија:

- децентрализиран, рамномерно територијално распределен развој на целата територија,

- усогласување на динамиката на процесот на просторната прераспределба на населението со динамиката на стопанскиот развој;
- стимулирање на развојот на недоволно развиените и депопулираните подрачја;
- создавање услови за непречено вршење на основните човекови активности (функции), обезбедување висок степен на заштита на животната средина и запазување на принципите на одржлив развој;
- интензивирање на позитивните форми на трансформација и социо-економски развој на недоволно развиените и депопулираните подрачја преку оптималното искористување на ресурсите;
- зголемување на нивото на економската и социјалната згриженост, со непосредно влијание врз зголемувањето на мотивираноста на локалното население и искажување на траен интерес за опстанок во матичната средина, целосна афирмација на сите аспекти на живеење и стопанисување во руралната средина и создавање на неопходна економска и социјална сигурност;
- зголемено ниво на функционална и комунална опременост и планско уредување на селските населби, подобрување на локалната сообраќај на инфраструктура и ефикасна комуникациска поврзаност со центрите од повисоко ниво.

Просторниот план се залага за концепт на интегрален и полифункционалниот пристап во организација и уредување на руралните простори, како појдовна основа за развој и унапредување на квалитетот на живеењето во селските подрачја, при што приоритетна задача претставува целосното активирање на расположивите потенцијали, релевантни за развој на стопанството, кои ќе бидат искористени за создавање на систем за ефикасно организирано пазарно стопанисување.

Во рамките на насоките за изработка на планови од пониско ниво, кои ги дава Просторниот план, за системи од ваков тип треба да се почитува:

- избор и распоред на активности согласно со природните услови, расположивата работна сила и постојните стопански капацитети;
- создавање можности за отворање нови работни места во населби и подрачја каде треба да се задржи постојното население и да се насочат миграциите.

Обезбедување на спроведување на постојните закони и прописи со кои се заштитува просторот, ресурсите и националното богатство и се организира и уредува просторот со цел за вкупен развој, а особено во однос на:

- бесправната градба;
- стопанисувањето со шумите, земјоделското земјиште, водите и друго;
- заштита на создаденото и природното богатство;
- насоките и критериумите за уредување на просторот надвор од градежните подрачја треба да се утврдат со помош на стручни основи и упатствата од ресорите на земјоделството, водостопанството, шумарството и заштитата на животната средина.

Постапка за изготвување на Проект за инфраструктура за изградба на ски патека и ски лифт со пропратни објекти јужно до детско одмаралиште Михајлово, КО Конопиште, општина Кавадарци, е покрената по барање на Инвеститорот - ДПТУ Михајлово ДОО Кавадарци и треба да овозможи изградба на ски патека и ски лифт со пропратни објекти јужно до детско одмаралиште Михајлово.

Според член 52 од Законот за просторно и урбанистичко планирање („Сл. Весник на РМ” бр. 199/14, 44/15, 193/15, 31/16, 163/16, 64/18 и 168/18), Проектот за инфраструктура е урбанистичко-проектна документација треба да овозможи изградба на ски патека и ски лифт со пропратни објекти јужно до детско одмаралиште Михајлово и истиот се изработува врз основа на извод од Просторен план.

Со проектот за инфраструктура, за инфраструктурни објекти составени од повеќе делови од кои најмалку еден дел претставува линиска инфраструктура покрај трасата на инфраструктурата се утврдуваат и површините за градење на деловите од објектот со кои инфраструктурниот објект претставува градежна и функционална целина.

Користејќи ја ажурираната геодетска подлога изработена од овластена геодетска фирма, изработен е Проект за инфраструктура за изградба на ски патека и ски лифт со пропратни објекти јужно до детско одмаралиште Михајлово, КО Конопиште, Општина Кавадарци, согласно Правилникот за поблиска содржина, размер и начин на графичка обработка на урбанистичките планови („Сл. Весник на РМ” бр. 142/15) и Правилник за стандарди и нормативи за урбанистичко планирање („Сл. весник на РМ” бр. 142/15, 217/15, 222/15, 228/15, 35/16, 99/16, 134/16, 33/17 и 86/18).

Просторот е дефиниран за изработка на Проект за инфраструктура за изградба на ски патека и ски лифт со пропратни објекти јужно до детско одмаралиште Михајлово, КО Конопиште, Општина Кавадарци. Бидејќи се работи за локација, за која не постои урбанистички план, т.е. истата е лоцирана во просторен план, проектниот опфат се однесува само на предметната локација.

Дефинираниот простор за изработка на наведениот проект документ зафаќа површина од 26974м² поточно 2.70ха.

Проектот за инфраструктура има за цел да ги утврди проектните општи и посебни услови, преку параметри кои се потребни за изработка на Проект за инфраструктура за предвидената наменска употреба на земјиштето за секоја градежна парцела односно проект опфат.

Реализацијата на пристапните патишта до инфраструктурниот дел, односно до зафатот не се третираат во предметниот проект опфат, односно согласно Законот за градба („Сл. Весник на РМ” бр. 130/09, 124/10, 18/11, 36/11, 54/11, 13/12, 144/12, 25/13, 79/13, 137/13, 163/13, 27/14, 28/14, 42/14, 115/14, 149/14, 187/14, 44/15, 129/15, 217/15, 226/15, 30/16, 31/16, 39/16, 71/16 и 132/16) одобрение за градење не е потребно за некатегоризиран пат кој служи за стопанисување со шуми и користење на други природни ресурси одобрени со посебен пропис.

Општина Кавадарци на кој треба да овозможи изградба со ски патека и ски лифт со пропратни објекти јужно до детско одмаралиште Михајлово и истиот е градежно неизграден.

Бидејќи се работи за локација, за која не постои урбанистички план, т.е. истата е лоцирана во просторен план, проектниот опфат се однесува само на предметната локација.

Од анализата на постојната состојба произлегуваат следните заклучоци:

За просторот е потребно да се постигне повисок стандард во однос на:

- површина за градба;
- квалитет на градба;
- употреба на материјали;
- соодветни инсталации;
- обезбедување на сите сообраќајни услови за проточност и безбедност на сообраќајот и комплексно решавање на сообраќајот во мирување;
- поврзување со инфраструктурни системи, како и можност од реализација на нови системи.

Реализацијата на пристапните патишта до инфраструктурниот дел, односно до зафатот не се третираат во предметниот проектниот опфат, односно согласно Законот за градба („Сл. Весник на РМ” бр. 130/09, 124/10, 18/11, 36/11, 54/11, 13/12, 144/12, 25/13, 79/13, 137/13, 163/13, 27/14, 28/14, 42/14, 115/14, 149/14, 187/14, 44/15, 129/15, 217/15, 226/15, 30/16, 31/16, 39/16, 71/16 и 132/16) одобрение за градење не е потребно за некатегоризиран пат кој служи за стопанисување со шуми и користење на други природни ресурси одобрени со посебен пропис.

Предметниот проектниот опфат е со површина од 26974м² со намена НЗ - неизградено земјиште.

Согласно добиеното писмо од ЕВН со бр. 10-1671/1-77 од 03.04.2020 год. на предметниот опфат има постоечки инсталации во нивна надлежност и истите се вградени во проектната документација.

Согласно добиеното писмо од Македонски енергетски ресурси Скопје, на предметниот опфат нема инсталации во нивна надлежност.

Согласно добиеното писмо од МЕПСО со бр. 11-2664/1 од 30.03.2020 год. на предметниот опфат нема инсталации во нивна надлежност.

Согласно добиеното писмо од АЕК, со бр. 1404-1323/2 од 06.04.2020 год. на предметниот опфат нема инсталации во нивна надлежност.

Согласно добиеното писмо од ЈПДП, со бр. 10-3861/2 од 07.04.2020 год. на предметниот опфат нема патишта кои се нивна надлежност.

Согласно добиеното писмо од Телеком, на предметниот опфат нема инсталации во нивна надлежност.

Согласно добиеното писмо од Министерство за Култура - Управа за заштита на културното наследство во рамки на проектниот опфат не постои културно наследство, ниту добра за кои основано се претпоставува дека претставуваат културно наследство.

Од анализата на постојната документација и просторните можности на локалитетот произлегуваат можности за реализација на потребните програмски содржини и можност за добар просторен развој на Републиката. Основната стратешка определба е остварување на повисок степен на вкупната функционална интегрираност на просторот на државата, како и обезбедување услови за значително поголема

инфраструктурна и економска интеграција со соседните и останатите европски земји. Остварувањето на повисок степен на интегрираност на просторот на Републиката подразбира намалување на регионалните диспропорции, односно квалитативни промени во просторната, економската и социјалната структура.

Во инвестиционите одлуки, стриктно се почитуваат локационите, техно-економските и критериумите за заштита на животната средина, кои се усвоени на национално ниво. Една од основните цели се однесува на штедење, рационално користење и заштита на природните ресурси, искористување на погодностите за производство и лоцирање на активности на простори врзани со местото на одгледување или искористување.

Просторот е дефиниран за изработка на Проект за инфраструктура за изградба на ски патека и ски лифт со пропратни објекти јужно до детско одмаралиште Михајлово, КО Конопиште, Општина Кавадарци. Бидејќи се работи за локација, за која не постои урбанистички план, т.е. истата е лоцирана во просторен план, проектниот опфат се однесува само на предметната локација.

Просторот дефиниран за изработка на Проект за инфраструктура за изградба на ски патека и ски лифт со пропратни објекти јужно до детско одмаралиште Михајлово, КО Конопиште, Општина Кавадарци, треба да овозможи изградба на ски патека и ски лифт со пропратни објекти јужно до детско одмаралиште Михајлово. Теренот на кој се наоѓа предметната локација е надморска висина од 1228 мнв до 1355 мнв, празен терен, на градежно земјиште кое претставува КП бр. 965 и КП бр. 957. Предметниот плански опфат е со површина од 26974м². Ски лифтот претставува средство што служи за влечење на скијачи по снег со влечно јаже, додека скијачката патека претставува уредена површина на теренот која служи за скијање. Ски лифтот и ски патеката ќе бидат наменети за користење на најмладата популација. Должина на ски патеката изнесува 422м.

Границите на планскиот опфат се прикажани со следните координати:

N	X	Y	N	X	Y
1	7589568.065	4560979.396	6	7589999.419	4560942.617
2	7589588.368	4561013.751	7	7589964.271	4560824.873
3	7589854.374	4560880.71	8	7589946.349	4560789.113
4	7589947.498	4560952.74	9	7589568.065	4560979.396
5	7590000.24	4560951.04			

Дефинираниот простор за изработка на наведениот плански документ зафаќа површина од 26794м². Просторниот концепт го сочинува следниот систем на класа на намена:

- Е - инфраструктура, со основни класи на намена:
- Е1 - комунална инфраструктура во која спаѓаат градбите на комуналната инфраструктура како: сообраќајна, водоводна, канализациона, енергетска и телекомуникациска инфраструктура и

сл. и E2 - комунална супраструктура во која спаѓаат: комунални инфраструктурни градби, сообраќај и врски, резервоари за вода, градби за производство на енергија, трафостаници до 20кв и сл.

нумерација на површина за градба	намена		површина по намена (м2)	макс. висина	површина за градба (м2)	брuto развиена површина за градба (м2)	процент на изграденост (%)	коэффициент на искористеност
1.1	E2 - Комунална супраструктура	СКИ ПАТЕКА И СКИ ЛИФТ	26974 м2	15.0м	23765 м2	23765 м2	88.1%	0.88
ВКУПНО:			26974 м2	-	23765 м2	23765 м2	88.1%	0.88

ДОКУМЕНТАЦИОНА ОСНОВА		површина (м2)
НЗ	Неизградено земјиште	26905 м2
-	Помошни објекти	68 м2
E2	Трафостаница	1 м2
Вкупно		26974 м2

УРБАНИСТИЧКО ПРОЕКТНА ДОКУМЕНТАЦИЈА		површина (м2)
E2	Комунална инфраструктура (Ски патека и ски лифт)	26974 м2
Вкупно		26974 м2

Инфраструктурата ја дефинираат следните водови:

- Улична мрежа;
- Водоводна мрежа;
- Канализациона мрежа;
- Електрична мрежа.

Реализацијата на пристапните патишта до инфраструктурниот дел, односно до зафатот не се третираат во предметниот проектниот опфат, односно согласно Законот за градба („Сл. Весник на РМ” бр. 130/09, 124/10, 18/11, 36/11, 54/11, 13/12, 144/12, 25/13, 79/13, 137/13, 163/13, 27/14, 28/14, 42/14, 115/14, 149/14, 187/14, 44/15, 129/15, 217/15, 226/15, 30/16, 31/16, 39/16, 71/16 и 132/16) одобрение за градење не е потребно за некатегоризиран пат кој служи за стопанисување со шуми и користење на други природни ресурси одобрени со посебен пропис.

Согласно добиеното писмо од ЕВН со бр. 10-1671/1-77 од 03.04.2020 год. на предметниот опфат има постоечки инсталации во нивна надлежност и истите се вградени во проектната документација.

Согласно добиеното писмо од Македонски енергетски ресурси Скопје, на предметниот опфат нема инсталации во нивна надлежност.

Согласно добиеното писмо од МЕПСО со бр. 11-2664/1 од 30.03.2020 год. на предметниот опфат нема инсталации во нивна надлежност.

Согласно добиеното писмо од АЕК, со бр. 1404-1323/2 од 06.04.2020 год. на предметниот опфат нема инсталации во нивна надлежност.

Согласно добиеното писмо од ЈПДП, со бр. 10-3861/2 од 07.04.2020 год. на предметниот опфат нема патишта кои се нивна надлежност.

Согласно добиеното писмо од Телеком, на предметниот опфат нема инсталации во нивна надлежност.

За реализација на системот за заштита на животната средина потребно е да се почитува:

- Селектирано и организирано депонирање на отпадот;

- Озеленување на дворните површини;
- Зачувување на амбиенталните, естетските и рекреативните потенцијали на просторот;
- Изградба на современа инфраструктура;
- Загадувачот е должен да ги надомести трошоците за отстранување на опасноста од загадување на животната средина, да ги поднесе трошоците за санација, како и да ја стави во функција животната средина во состојба како пред оштетувањето;
- Доследно спроведување на планот.

Во поглед на озеленувањето да се планираат соодветни профили на дрвореди покрај сообраќајниците и објектите за да го спречат негативното влијание на квалитетот на животната средина. Изборот на зеленило треба да се усогласи со условите за заштита и негова намена. Диспозицијата на високите дрвја да биде усогласена со трасите на подземните инсталации, додека изборот на видот на озеленувањето да биде во согласност со условите во работната и животната средина, односно способноста на повеќе апсорпција на штетни гасови и кои немаат посебен третман за одржување. Согласно Законот за урбано зеленило, процентуалната застапеност на зелената површина да се дефинира со Правилникот за стандарди и нормативи за урбанистичко планирање зависно од локацијата, намената и големината на градежната парцела.

Можни влијанија врз дивниот свет, како што се вознемирување на животни и претерано расчистување на теренот, можат да се појават во локацијата на под-проектот која што е во близина на областа ЕМЕРАЛД локалитет Кожуф (планина). На локацијата потенцијалните влијанија ќе бидат врз земјените животински видови. Влијанијата на овие локации се очекува да бидат краткотрајни, реверзибилни, локални и со мал интензитет во текот на градежниот период. Сепак, поради опсегот и периодот на имплементација на предвидените активности, влијанијата ќе бидат краткотрајни, реверзибилни, локални и со мал интензитет.

Во подрачјето на проектот се наоѓаат следниве видови на вегетација: *Quercus pubescens* и *Carpinus orientalis*. Црн бор (*Pinus nigra*) е едно од основните шумски дрвја. Во пределот на каналот има бел багрем (*Robinia pseudoacacia*), додека пак присуството на диви капини (*Rubus sp.*) прави теренот да може да се испитува непречено. По течението на реката Луда Мара се наоѓа хидрофилна вегетација, главно доминирана од тополи (*Populus sp.*).

Вегетацијата во оваа област е деградирана бидејќи овие подрачја интензивно се користат за земјоделство и одгледување на стока. Во делот каде што каналот се реконструира има две заедници:

ass. *Carpinetum orientalis macedonicum* – заедница на шумски бубмар;

ass. *Carpino orientalis - Quercetum confertae*.

Други видови присутни во оваа област се: *Fraxinus ornus*; *Corylus colurna*; *Corylus avellana*; *Rosa sp.*; *Rubus sp.*; *Juglans regia*. Оребот е еден од најзастапените видови во ова подрачје и најчесто се наоѓа покрај реките

Не се очекувани негативни влијанија врз дивниот свет, но со цел да се спречат сите несакани настани, мора да се имплементираат следниве мерки за ублажување:

- Нема да се искористува вода од реките или други природни извори во близина.
- Нема да се применат антикорозивни мерки на самото место.
- Да се спречи истурање на опасен отпад од цистерни (задолжителен секундарен сигурносен систем, на пр. дупли сидови или комплет контејнери), градежна опрема и возила (редовно одржување и проверка на резервоарите за масло и гас), а машините и возилата може да се паркираат (маневрираат) само на асфалтирани или бетонски површини со систем за собирање на истечени води од површината.
- Детално да се проверат сите дупки и ровови пред да се пополнат.
- Забрането е собирање на дрво за огрев од и околу градежната локација.
- Забрането е вознемирување на животни и собирање на растенија во областа.
- Треба да се отстрани минимална зелена површина. На теренот ќе се сретнат следните видови на дрва, и тоа: сса30% јасика, сса20%бука и сса50% бор. Доколку истите треба да се отстранат, да се добијат насоки од надлежните органи за нивно постапување. Да се разгледа можноста од нивно преместување за да се намали штетата од сечење.
- Градежната локација ќе биде вратена во својата претходна состојба. Во случај на повторно зазеленување ќе се употребат само изворни растенија.

Како мерка за намалување на влијанијата од употребата на градежни машини (вибрација, бучава и зголемени емисии на издувни гасови) врз земјениот див свет, препорачано е да се користи соодветна градежна механизација со точни технички карактеристики и употреба на соодветни погонски горива. Просторот што ќе биде зафатен со градежни работи треба да се сведе само на местото на градење кое што е предвидено во фазата на планирање. Забрането е да се собира дрво за огрев од и околу градежната локација. Забрането е малтретирање на животни во сите локации на проектот.

Со отпочнување на градежните активности, поточно со почнување на земјените работи, неопходно е да се отстрани и соодветно да се депонира како отпад површинскиот слој на почвата, кој што подоцна во финалниот дел од градежната фаза би се искористил.

Кога станува збор за мониторинг за животната средина се дава можност за испитување, оценување и системско набљудување на загадувањето и состојбата на медиумите во животната средина како и идентификација и регистрација на изворите на загадување. Планот на мониторингот претставува алка помеѓу сите вклучени страни и претставува основа за надлежните институции во кој ќе го контролираат процесот на спроведување на законската регулатива и да донесуваат одлуки.

Најголем бенефит во спроведувањето на стратегиската оценка на животната средина е во вклучување на аспектите од полето на социјалата, економијата и животната средина, меѓусебната соработка, развој на

регионалните цели и целите за одржлив развој и заштита на животната средина и луѓето.

11. Прилози

Листа на национална законска регулатива

1. Закон за животна средина („Сл. Весник на РМ” бр. 53/05, 81/05, 24/07, 159/08, 83/09, 48/10, 124/10, 51/11, 123/12, 93/13, 187/13, 42/14, 44/15, 129/15, 192/15, 39/16 и 99/18) и („Сл. Весник на РСМ” бр. 89/22);
2. Уредба за определување на проектите и за критериумите врз основа на кои се утврдува потребата за спроведување на постапката за оцена на влијанијата врз животната средина („Сл. Весник на РМ” бр. 74/05);
3. Уредба за стратегиите, плановите и програмите, вклучувајќи ги и промените на тие стратегии, планови и програми, за кои задолжително се спроведува постапката за оцена на нивното влијание врз животната средина и врз животот и здравјето на луѓето („Сл. Весник на РМ” бр. 153/07);
4. Уредба за содржината на извештајот за стратегиска оцена на животната средина („Сл. Весник на РМ” бр. 153/07);
5. Уредба за критериумите врз основа на кои се донесуваат одлуките дали определени плански документи би можеле да имаат значително влијание врз животната средина и врз здравјето на луѓето („Сл. Весник на РМ” бр. 144/07);
6. Уредба за учество на јавноста во текот на изработката на прописи и други акти, како и планови и програми од областа на животната средина („Сл. Весник на РМ” бр. 147/08);
7. Закон за просторно и урбанистичко планирање („Сл. Весник на РМ” бр. 199/14, 44/15, 193/15, 31/16, 163/16, 64/18, 168/18 и 32/20);
8. Законот за квалитет на амбиентниот воздух („Сл. Весник на РМ” бр. 67/04, 92/07, 35/10, 47/11 и 100/12-пречистен текст, 10/15 и 146/15);
9. Правилник за критериумите, методите и постапките за оценување на квалитетот на амбиенталниот воздух („Сл. Весник на РМ” бр. 67/04);
10. Закон за водите („Сл. Весник на РМ” бр. 87/08, 6/09, 161/09, 83/10, 51/11, 44/12, 23/13, 163/13, 180/14, 146/15 и 52/16) и („Сл. Весник на РСМ” бр. 151/21);
11. Уредба за класификација на водите („Сл. Весник на РМ” бр. 18/99);
12. Уредба за категоризација на водотеците, езерата, акумулациите и подземните води („Сл. Весник на РМ” бр. 18/99 и 71/99);
13. Уредба за класификација на водите („Сл. Весник на РМ” бр. 18/99);
14. Закон за отпад („Сл. Весник на РМ” бр. 68/04, 71/04, 107/07, 102/08, 143/08, 124/10, 51/11, 123/12, 147/13, 163/13, 51/15, 146/15, 192/15, 39/16, 63/16 и 31/20) и („Сл. Весник на РСМ” бр. 31/20 и 216/21);
15. Листа на отпади („Сл. Весник на РМ” бр. 100/05);
16. Закон за заштита од бучава во животната средина („Сл. Весник на РМ” бр. 79/07, 124/10, 47/11, 163/13 и 146/15);
17. Одлука за утврдување во кои случаи и под кои услови се смета дека е нарушен мирот на граѓаните од штетна бучава („Сл. Весник на РМ” бр. 64/93);

18. Закон за заштита на културното наследство („Сл. Весник на РМ” бр. 20/04, 115/07, 18/11, 148/11, 23/13, 137/13, 164/13, 38/14, 44/14, 199/14, 104/15, 154/15, 192/15, 39/16, 11/18 и 20/19);
19. Закон за заштита на природата („Сл. Весник на РМ” бр. 67/04, 14/06, 84/07, 35/10, 47/11, 148/11, 59/12, 13/13, 163/13, 41/14, 146/15, 63/16 и 113/18) и („Сл. Весник на РСМ” бр. 151/21);
20. Закон за безбедност и здравје при работа („Сл. Весник на РМ” бр. 92/07, 136/11, 23/13, 25/13, 137/13, 164/13, 158/14, 15/15, 129/15, 192/15, 30/16 и 27/18).

Листа на релевантни ЕУ директиви

Директиви на ЕУ ипфатени во Национална стратегија за апроксимација во животната средина (2008). Релевантни се и нивните измени и дополнувања:

1. Рамковна директива за отпад (2006/12/ЕС)
2. Рамковна директива за квалитет на амбиентен воздух (96/62/ЕС), дополнета со Регулативата (ЕС) 1882/2003
3. Рамковна Директива за вода (2006/60/ЕС) дополнета со Одлуката 2455/2001/ЕС
4. Директива за вода за пиење (98/83/ЕС) дополнета со Регулативата (ЕС) 1882/2003
5. Директива за испуштање на опасни супстанции во водите (76/464/ЕЕС) дополнета со Директивата (91/692/ЕЕС и 2000/60/ЕС) е биде отповикана со Рамковната директива за води (2000/60/ЕС) од 22.12.2007, освен член 6, кој беше отповикан на 22.12.2000.
6. Директива за мерење на квалитетот на водата за пиење (79/869/ЕЕС) дополнета со Директивите 81/855/ЕЕС, 91/692/ЕЕС, и Регулативата (ЕС) 807/2003 ќе биде отповикана со Рамковната директива за води (2000/60/ЕС) од 22.12.2007)
7. Директива за Стратешка оцена на животна средина (2001/42/ЕС)
8. Директива за пристап на информации за животната средина (2003/4/ЕС)

Додаток

Известувања



Република Македонија
 Министерство за животна средина
 и просторно планирање

Уведенија Лексикон
 MKD
 СЕРТИФИКАТ
 MKC EN ISO 9001:2009



Република Македонија
 Министерство за
 животна средина
 и просторно
 планирање

Бул. "Тоце Делчев" бр.18,
 1000 Скопје,
 Република Македонија
 Тел. (02) 3251 400
 Факс. (02) 3220 165
 Е-пошта:
 infoeko@moepp.gov.mk
 Сајт: www.moepp.gov.mk

Архивски бр. УП1 15-636/2022

Дата: 13-04-2022

До: Општина Кавадарци
 Плоштад Маршал Тито б.б.
 1430 Кавадарци
 Република Северна Македонија

ОПШТИНА КАВАДАРЦИ
 КАВАДАРЦИ

18042022

Примено: 19-04-2022			
Орг.един.	Број	Прилог	Вредност
11	113/10		

Предмет: Достава на Решение за
 Спроведување на стратегиска оцена
 Врска: Ваш бр. 11-113/6 од 30.03.2022 год.

Почитувани,

Во врска со Вашата Одлука за неспроведување на стратегиска оцена на влијанието врз животната средина за изработка на планскиот деокумент Проект за инфраструктура за изградба на ски патека и ски лифт со пропратни објекти јужно од детското одмаралиште Михајлово, КО Конопиште – Општина Кавадарци, (допис бр. УП1 15 - 636/2022 од 04.04.2022 год.), а врз основа на Законот за животна средина (Сл. Весник на РМ бр. 53/05, 81/05, 24/07, 159/08, 83/09, 48/10, 124/10, 51/11, 123/12 и 93/13), член 65 став 15 – Министерството за животна средина донесе Решение со кое Ве задолжува да спроведете постапка за стратегиска оцена на влијанието врз животната средина за планскиот документ Проект за инфраструктура за изградба на ски патека и ски лифт со пропратни објекти јужно од детското одмаралиште Михајлово, КО Конопиште – Општина Кавадарци.

Со почит,

ОБЛАСТУВАЊЕ НА
 РАКОВОДИТЕЛ НА СЕКТОР
 Неби Rexhepi

Изработил: Милева Тагасовска

Проверил: Сашо Апостолов

Прилог:

- Решение за спроведување на СОВЖС бр. УП1 15-636/2022



СЕКТОР ЗА ПРОСТОРНО ПЛАНИРАЊЕ Примено Т9 -04- 2022

УМ-15-636/2022
13-04-2022

Орг.одн.	Вр.	Сектор	Вредност
11	113/10		

Правен основ

Врз основа на член 65 став 13 од Законот за животна средина („Службен весник на РМ“ бр. 53/05,81/05,24/07,159/08,83/09,48/10,124/10, 51/11, 123/12, 93/13, 183/13, 42/14, 44/15, 129/15, 192/15 и 39/16), Министерот за животна средина и просторно планирање донесе.

РЕШЕНИЕ

за спроведување на стратегиска оцена

За изработка Проект за инфраструктура за изградба на ски патека и ски лифт со пропратни објекти јужно од детското одмаралиште Михајлово, КО Конопиште – Општина Кавадарци, потребно е да се спроведе стратегиска оцена на влијанието врз животната средина.

Образложение

Општина Кавадарци донела одлука за неспроведување на стратегиска оцена бр. 11-113/6 од 30.03.2022 година за Проект за инфраструктура за изградба на ски патека и ски лифт со пропратни објекти јужно од детското одмаралиште Михајлово, КО Конопиште – Општина Кавадарци, Одлуката за неспроведување на стратегиска оцена заедно со формуларите на ден 04.04.2022 година е доставена до Министерството за животна средина и просторно планирање.

По разгледувањето на Одлуката, формуларите и другата придружна документација, Министерството за животна средина и просторно планирање одлучи како во диспозитивот на ова Решение.

Министерството за животна средина и просторно планирање по разгледувањето на приложената документација, констатира дека Проект за инфраструктура за изградба на ски патека и ски лифт со пропратни објекти јужно од детското одмаралиште Михајлово, КО Конопиште – Општина Кавадарци, ќе има влијание врз животна средина бидејќи планскиот опфат е со површина приближно 2,7 хектари и се уништуваат навистина квалитетни шумски, земјоделски и други простори. Во вашиот формулар имате наведено неколку видови напромени на природната средина како геотехнички хазарди кои навистина не се воопшто за занемарување. Проектот представува плански документ од повисоко ниво за кој задолжително се спроведува стратегиска оцена на влијанието врз животната средина и здравјето на луѓето.

1



СЕКТОР ЗА ПРОСТОРНО ПЛАНИРАЊЕ

По разгледувањето на Одлуката, формуларите и другата придружна документација, Министерството за животна средина одлучи како диспозитивот во ова Решение.

ПРАВНА ПОУКА: Против ова решение засегнатата јавност и органот кој го подготвува планскиот документ може да изјави жалба во рок од 15 (петнаесет) дена од денот на приемот на ова решението до Државната Комисија за одлучување во управна постапка и постапка од работен однос во втор степен.

Со почит

Изработил: Милева Тагасовска

Проверил: Сашо Апостолов



ПОСРЕДСТВО НА МИНИСТЕР
РАКОВОДИТЕЛ НА СЕКТОР
Nebi Rexhepi

Користена литература

- Просторен план на РМ, 2004;
- Проект за инфраструктура за изградба на ски патека и ски лифт со пропратни објекти јужно од детско одмаралиште Михајлово, КО Конопиште, општина Кавадарци;
- Услови за планирање на просторот;
- Директива за стратегиска оцена на животна средина (2001/42/ЕС);
- Домашни и меѓународни документи, планови, програми и стратегии;
- Достапни искуства и практики.